

Intersoft Journalen

Planlegging i teori og praksis

Årgang 17 Utgave 1

Sommer 2009

AKTIVITET FRAMOVER

Seminar i september

Sett av formiddagen onsdag 16. september. Da arrangerer vi, i samarbeid med Microsoft, et frokostseminar med prosjekt- og porteføljestyling som tema.

Du får høre nærmere om

- MS Office Project Portfolio Server 2007
- Prosjektportal med Project Server i Bergen Kommune
- Performance Point Services

Seminalet holdes i auditoriet, Lysaker torg 45, kl 09 – 12.

Vi kommer tilbake med mer informasjon og invitasjon.

Kurs

Vi holder fortsatt alle typer kurs rundt MS Office Project produktene bedriftsinternt:

- Grunnkurs MS Project
- Videregående kurs MS Project
- Prosjektlederkurs Project Server
- Ressurseierkurs Project Server
- Administratorkurs Project Server
- Introkurs Portfolio Server

Alle kursene kjøres internt og kan tilpasses til din bedrifts spesifikke behov.

Produktdemonstrasjoner

Vi er eksperter på å tilpasse og integrere løsninger med MS Office Project, Project Server og Portfolio Server til den enkelte bedrift, med prosesser og nødvendig kompetanse.

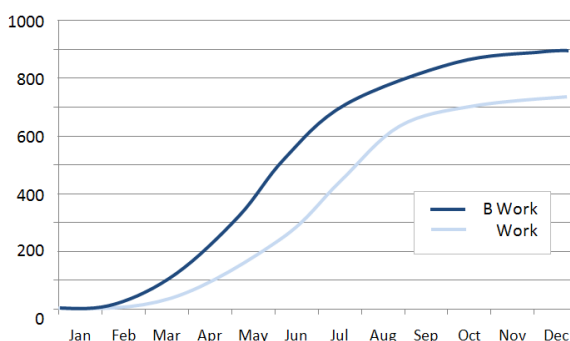
Les mer på vår hjemmeside www.intersoft.no eller ta kontakt med oss for en uforpliktende demonstrasjon.

S-kurver fra MS Project

En enkel måte å illustrere prosjektstatus

Vi får stadig spørsmål om å hjelpe brukere med å sette opp S-kurver i MS Project og for lettere å kunne imøtekomme slike forespørsler har vi programmert en løsning som henter data ut fra MS Project og legger en periodisert tallrekke til Excel. I sin enkleste form legger rutinen ut Cumulative Baseline Work (Planlagt arbeid kumulativt) og Cumulative Work (Arbeid kumulativt). Kurvene er vist på illustrasjonen nedenfor.

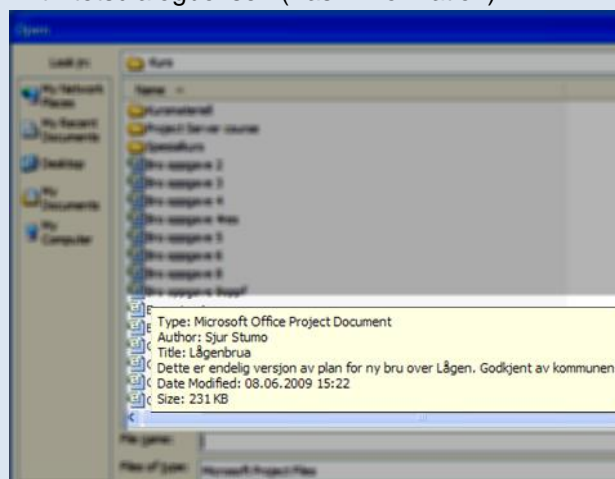
Når prosjektplanen oppdateres korrekt blir som kjent Work = Actual Work opp til seneste statusdato. (Husk å sette ny statusdato) Etter statusdato er Work lik prognosen. Når man samtidig oppdaterer Remaining Work og gjenstående varighet (Remaining Duration) vil kurven vise prognose på sluttdato og akkumulert arbeidsmengde til slutt i forhold til baseline. Eksemplet viser et prosjekt hvor man vil bli ferdig på planlagt tidspunkt og med mindre arbeidsinnsats enn opprinnelig planlagt. Om kvalitet og resultat er som avtalt så er dette et vellykket prosjekt.



Ta kontakt om du er interessert i denne rutinen som grunnlag for dine S-kurver.

TIPS - notat på Prosjektsumaktiviteten gjør det lettere å finne riktig MS Project plan i Planfolderen.

Om du har mange planer eller planversjoner med lignende navn kan det være en god ide å legge et utfyllende notat på prosjektsumaktiviteten. (Project Summary Task, Task 0) Det gjøres på vanlig måte, med Aktivitetsdialogboksen (Task Information).



Du kan lese innholdet i notatet når du i Windows Explorer ser på en liste over filer og fører musepekeren over filnavnet. Du behøver altså ikke åpne filen for å lese notatet.

Figuren illustrerer fordelene.

MS Project Portfolio Server

En ting er god prosjektstyring, men enda viktigere er det å velge de riktige prosjektene!

Systematisk styring av prosjektporteføljen er et relativt nytt felt sammenlignet med prosjektstyring, som de fleste organisasjoner idag er kjent med og praktiserer. Porteføljestyling er imidlertid noe langt mer enn styring av enkeltprosjektene hver for seg. Porteføljestyling kan defineres som "styring av porteføljen for å maksimere det totale bidraget fra prosjektene opp mot bedriftens strategi og for varig suksess".

For å oppnå dette må:

- Prosjektene være avstemt mot organisasjonens strategi og mål
- Prosjektene være konsistente med organisasjonens verdier og kultur
- Prosjektene bidra, direkte eller indirekte, til en positiv kontantstrøm for organisasjonen
- Prosjektene gjøre effektiv bruk av organisasjonens ressurser (både personell og andre ressurser)
- Prosjektene være fordelt slik at de både bidrar til goder på kort sikt, samtidig som de bidrar til å posisjonere organisasjonen for framtidig suksess

Porteføljestyling er viktig for å kunne ta beslutninger, utøve generell styring og for å sikre at organisasjonens forretningsmessige mål støttes av det riktige settet av prosjekter. Prosjektstyring er viktig for å sikre at budsjetter, ressursallokering, aktiviteter og arbeidsinnsats brukes som avtalt og at prosjektene leveres til rett tid.

Dermed er både porteføljestyling og prosjektstyring viktig for organisasjonen som en helhet, og bare med å ha kontroll over begge disse aspektene vil bedriften få en optimal nytteverdi.

Hva er så hovedfordelene med porteføljestyling?

Systematisk porteføljestyling gir rammeverket som må ligge til grunn for at en organisasjon skal kunne evaluere alle sine prosjekter, både de vedtatte og framtidige. Dette gjør organisasjonen i stand til å utvikle regelsettet som alle prosjekter både må innordne seg i og bli vurdert mot. Slik kan organisasjonen velge de prosjektene som passer best inn i organisasjonens strategi og som gir en høyest verdi for bedriften. De har også muligheten til å stoppe prosjekter som er ulønnsomme eller ikke passer inn. Sist, men ikke minst, er det mulig å velge ut de riktige

prosjektene i en situasjon hvor totalbudsjettet for prosjekter endres (som nå med en finanskrisen).

Fordelene oppsummert:

- Prosjekter kan rangeres basert på deres bidrag til å oppnå strategiske mål (strategisk verdi)
- Maksimert porteføljeværdi med optimal balanse mellom strategisk verdi og investering
- Økt informasjon, mer åpenhet og bedre beslutningsprosesser i organisasjonen
- Større evne til porteføljeanalyse og til å se porteføljens direkte virkning på strategioppnåelse.

Hva kreves for å oppnå fordelene:

For å sette organisasjonen i posisjon til høste fordelene er det viktig at alle nøkkelinteressenter og beslutningstagere deltar i en strukturert og tilrettelagt prosess for å avstemme prosjektene med organisasjonens strategi.

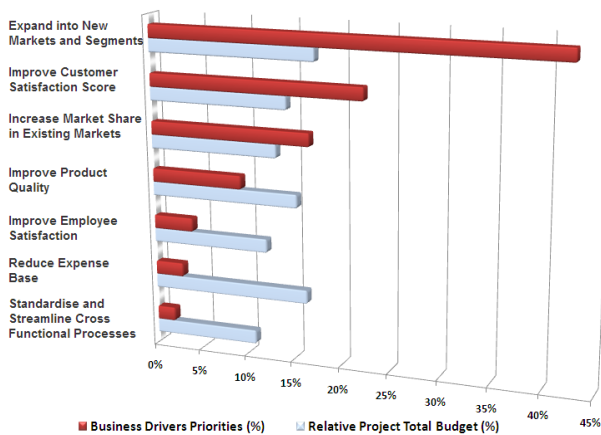
Implementering av porteføljestyling fører til mer åpenhet rundt godkjenningssprosessene for prosjekter og større besluttsomhet i prosjektgjennomføringen.

Hvilke støttende prosesser og verktøy er nødvendige?

Å begynne med porteføljestyling krever en god kombinasjon av personer, prosesser og verktøy. I denne sammenheng er valg av verktøy som støtter og forbedrer rasjonell og effektiv prosessgjennomføring viktig. Porteføljestylingssprossene som defineres og etableres må være en konsistent og gjentagbar prosess, som fanger opp målbare forhold, slik at innsikt i og sammenligning mellom prosjektene i porteføljen blir mulig. På samme måte må rapporter, analyser, dashboards osv. kunne brukes til å støtte arbeidet med å fatte beslutninger og sikre prosessene.

Dagens situasjon kan være et misforhold mellom mål og midler.

Figuren på neste side illustrerer den uønskede situasjon at de viktigste Business Drivers har en for liten andel av totalbudsjettet mens de mindre viktige Drivers har en for stor andel. Med Project Portfolio Server kan du vise nåsituasjonen.



Microsoft Office Project Portfolio Server som verktøy til porteføljestyring.

Med Project Portfolio Server kan du lese i oversiktlige grafer hvor din portefølje står i forhold til den optimale porteføljen for din bedrift, dersom du har lagt inn de riktige verdier i analysen.

Grafen som kalles Efficient Frontier (over til høyre) er en metode som er svært effektiv for å vise den informasjon som trengs for å forstå alle porteføljemuligheter i prosjektmassen og kostnadsforholdene som påvirker porteføljevalget. I tillegg gir metoden beslutningstakerne mulighet til å organisere, evaluere og velge ut den optimale prosjekt-porteføljen.

Efficient Frontier besvarer to nøkkelspørsmål innen porteføljestyring:

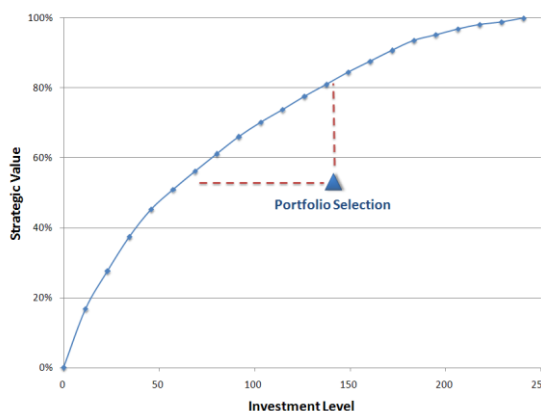
- Hvilken er den beste samlingen av prosjekter som en organisasjon kan iverksette, gitt det tilgjengelige budsjett og organisasjonens kapasitet forøvrig.
- Får vi det beste ut av vår mulige prosjektportefølje? Hvis ikke, hvorfor får vi ikke ut det best mulige?

Hvordan lese og bruke Efficient Frontier i porteføljestyringen?

Efficient Frontier kurven viser de beste mulige kombinasjoner av prosjektporteføljer og den strategiske verdi som kan skapes med tilgjengelige ressurser, uten forhåndssette vilkår. Investeringene er representert på x-aksen og den kumulative strategiske verdi på y-aksen. Etterhvert som kurven løper fra venstre mot høyre stiger investeringsbehovet og synliggjør den avveining en organisasjon må gjøre fordi det å levere mer verdi krever større investeringer.

Figuren viser den beste mulige kombinasjon av prosjekter i porteføljen og verdien de skaper i en situasjon uten beskrankninger.

Går man fra venstre mot høyre øker budsjettet samtidig som Den optimale porteføljen ligger på kurven og trekanten viser hvordan den valgte porteføljen ligger i forhold til dette. Dermed ser vi at de valgte prosjektene ikke er den mest effektive miks av prosjekter for bedriftens portefølje.



Verdier over Efficient Frontier er ikke mulige, en prosjektportefølje kan bare være representert på eller under Efficient Frontier kurven. Årsakene til at den valgte porteføljen ligger under Efficient Frontier kurven kan være mange, som for eksempel:

- Man har tvunget mange lav-verdi prosjekter inn i porteføljen. Dette kan f.eks. være prosjekter man er pålagt å gjøre.
- Vesentlig avvik mellom behov for og tilgang til kompetanse som behøves i prosjekter.

Dette fører til at disse porteføljene leverer mindre strategisk verdi enn de kunne med den tilgjengelige investering. Faktorer som flytter en portefølje bort fra Efficient Frontier bør undersøkes og om mulig elimineres.

Efficient Frontier tilbyr en enkel måte å se på investeringsbeslutninger på. Den hjelper til å finne måter å øke effektiviteten i prosjektvalg og til å unngå investeringer i områder med synkende avkastning. Efficient Frontier er bare en av nøkkelkomponentene som brukes i porteføljestyring og det er mange forutsetninger som er viktige for å etablere denne disiplinen med suksess i en organisasjon.

Microsoft Office Project Portfolio Server gir organisasjonen et verktøy for å øke evnen til å styre og kontrollere sine prosjektporteføljer, inkludert evnen til å gjennomføre sofistikerte analyser, slik som å generere Efficient Frontier.

Ta gjerne kontakt dersom du ønsker å vite mer om MS Office Project Portfolio Server 2007.

Oppdateringer for Project 2007- familien

Viktige Service Packs og kumulative oppdateringer

MS Office Project og MS Office Project Server er, i likhet med andre Microsoft produkter under kontinuerlig videreutvikling. Utviklingen består både i å ta fram nye versjoner av produktene og å vedlikeholde eksisterende versjoner. Med Project og Project Server 2007 som har fellesnavnet MS EPM 2007 (for Enterprise Project Management Solution) er systemet blitt tatt i bruk bedriftsomfattende og er derved blitt virksomhetskritisk for mange. Det stilles da store krav til tilgjengelighet til systemet og det er derfor viktig at brukerbedriftene etablerer en god forvaltningspraksis som sikrer stabil og sikker drift. Et viktig element i god forvaltningspraksis er å holde systemet ajour med de vedlikeholdsoppdateringer som kommer fra Microsoft.

For MS EPM 2007 kommer det to typer vedlikeholdsoppdateringer fra Microsoft. Det er Service Packs og Cumulative Updates. Hver annen måned kommer en ny Cumulative Update og etter en periode kommer en Service Pack. Denne inneholder egne oppdateringer og de Cumulative Updates som har kommet siden forrige Service Pack. For MS Project og Project Server 2007 er seneste Service Pack SP2 og man er kommet til April 2009 Cumulative Update.

SP2 med April 2009 Cumulative Update inneholder svært viktige oppdateringer og feilrettinger og vi anbefaler derfor sterkt at SP2 med April Cumulative Update installeres. Vær oppmerksom på at for Project Server 2007 må både Windows SharePoint Services site, Project Server og Project Server databasene oppdateres i tillegg til MS Project klienten.

Nedenfor nevner vi noen av de viktigste områdene som er oppdatert:

MS Project 2007

Service Pack 2 omfatter bl.a. følgende:

- Kalkulasjonsmotoren for tidsplanen,
- Forbedret Local Project Cache,
- Bedre støtte for eldre .mpp formater,
- Forbedringer i VBA (programmeringspråket for MS Project).

For nærmere informasjon se <http://support.microsoft.com/kb/953326>

Project Server 2007

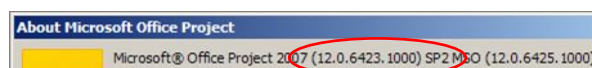
Forbedringer på serversiden er bl.a.:

- Bedre minnehåndtering i kø-systemet,
- Forbedret ytelse i databasen,
- Forbedringer i den serverbaserte kalkulasjonsmotoren.

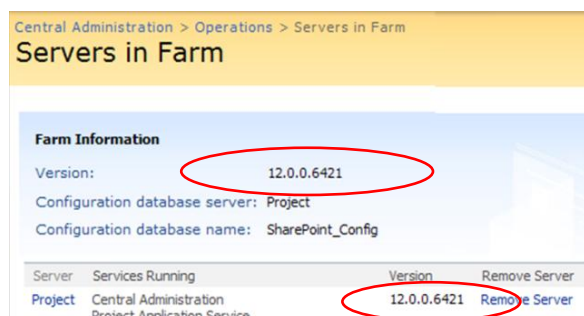
For nærmere informasjon se <http://support.microsoft.com/kb/953334>

Hvordan finner du ut hvilken Service Pack du nå har?

For MS Project kan du klikke på Help/About Microsoft Office Project. Dialogboksen som kommer opp viser versjonsnr og et Service Pack nr hvis Service Pack er installert. SP2 for MS Project 2007 har nr 12.0.6423.1000)



For Project Server, må du undersøke status for SharePoint Central Administration site. Logg på som administrator, gå til Operations tab, i Topology and Services klikk på Servers in Farm.



Her viser versjonsnummeret 12.0.0.6421 som representerer Service Pack 2.

Project Server applikasjonen kan undersøkes fra Control Panel, Add/Remove Programs. Velg Project Server, klikk så på Support Info:

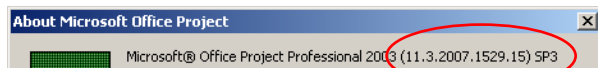


Versjonsopplysningen her gjelder Service Pack, ikke Cumulative Update og eksemplet viser SP2. For å undersøke Project Server databasene, vil en enkel SQL spørring på SELECT*FROM VERSIONS returnere databaseversjonen og en liste over datoer da databasen ble oppgradert:

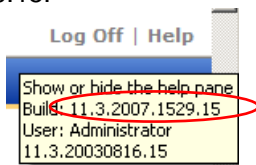
VersionId	Version	Id	UserName	TimeStamp
00000000...	12.0.6334.5000	9	TESTING...	2008-12-22
00000000...	12.0.6422.1000	10	TESTING...	2009-06-08

MS Project 2003 og Project Server 2003

For MS Project kan du klikke på Help/About Microsoft Office Project. Dialogboksen som kommer opp viser versjonsnr og et Service Pack nr hvis Service Pack er installert.



I Project Web Access 2003 kan du føre muspekeren over Help linken i øvre høyre hjørne på siden. Du vil da se en liten dialogboks som viser versjonsnummeret som for SP3 er 11.3.20030816.15.



For å undersøke database versjonen kan du finne flere felter i MSP_Web_Admin tabellen som angir versjonsinformasjon:

WADMIN_	WADMIN_	WADMIN_	WADMIN_
VERSION_	VERSION_	VERSION_	VERSION_
MAJOR	MINOR	BUILD	REVISION
11	3	20030816	15

MS Project Portfolio Server 2007

Project Portfolio Server SP2 har ikke ennå (primo juni 2009) blitt sluppet men ventes i løpet av kommende uker. Den ventes å gi forbedringer på ytelse og stabilitet samt forbedringer i integrasjonsløsningen mot Project Server 2007.

Ta gjerne kontakt om du ønsker å vite mer om SP2 og Cumulative Update eller om du ønsker bistand til å oppgradere din Project Server 2007 eller 2003 installasjon.

Microsoft Project Conference 2009

Årets konferanse vil gi deltakerne en eksklusiv mulighet til å bli kjent med den nye og kraftfulle funksjonaliteten i MS Project 2010 og neste versjon av Microsoft Enterprise Project Management Solution.

Konferansen vil også gi bred innsikt i hvordan bruk av MS Enterprise Project Management Solution 2007 har hjulpet bedrifter til større inntjening, høyere effektivitet og fremtidig vekst.

Tid for konferansen er: 14.-17. september 2009 og stedet er Phoenix Convention Center i Phoenix, Arizona, USA.

Mer informasjon og påmelding finner du på www.msprojectconference.com

Intersoft vil være der, så kanskje vi møtes.

Budsjettressurser

- Hold et øye på kostnads- og timebudsjettet i prosjektet.

I MS Project 2007 ble en ny type ressurser, kalt budsjettressurser introdusert. En budsjettressurs kan være av typen arbeidsressurs eller kostnadsressurs. (Materiellressurser kan i praksis ikke brukes som budsjettressurser).

Fordelen med å bruke budsjettressurser er at det gir mulighet til å legge inn prosjektbudsjett uavhengig av planleggingen og senere sammenligne budsjett med baseline (opprinnelig plan) og med gjeldende plan som oppdateres underveis i prosjektet.

Det enkle eksemplet nedenfor illustrerer hvordan du kan legge inn et enkelt Timebudsjett og Innkjøpsbudsjett.

I ressurslista (Resource Sheet) oppretter du de ressursene som du trenger. I eksemplet har vi en Cost ressurs og en Work ressurs som er budsjettressurser og en vanlig Work ressurs. Budsjettressursene merkes som budsjettressurser ved å bruke Ressursinformasjonsdialogen eller ved å ta fram kolonnen Budget (Budsjett).

	Resource Name	Type	Budget
1	Innkjøp	Cost	Yes
2	Arbeid	Work	Yes
3	Folk	Work	No

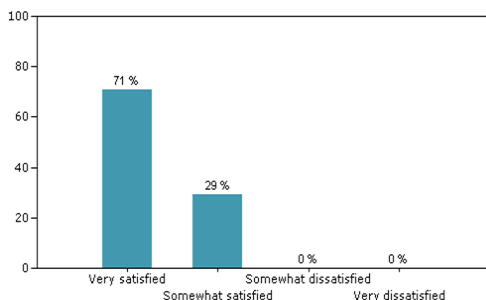
Når du skal sette på budsjettressurser i MS Project må du bruke Task Usage (Aktivitetsbelegg). Budsjettressurser kan bare knyttes til Project Summary Task (Prosjektsumaktiviteten). Denne må være synlig og om nødvendig gjør du dette via Tools/Options/Schedule (Verktøy / Alternativer / Tidsplan). Før du begynner må du også definere en tabell hvor Budsjettkolonnene vises slik at du kan legge inn tallene. (Du kan også periodisere budsjettet om du ønsker i Task Usage bildet). Et eksempel er vist nedenfor.

	Name	Budget Cost	Baseline Cost	Cost	Budget Work	Baseline Work	Work
0	Demoprojekt	kr 10 000	kr 9 500	kr 9 500	1 000 hrs	950 hrs	950 hrs
	Innkjøp	kr 10 000					
	Arbeid				1 000 hrs		
1	Leveranse		kr 9 500	kr 9 500		950 hrs	950 hrs
	Folk		kr 9 500	kr 9 500		950 hrs	950 hrs

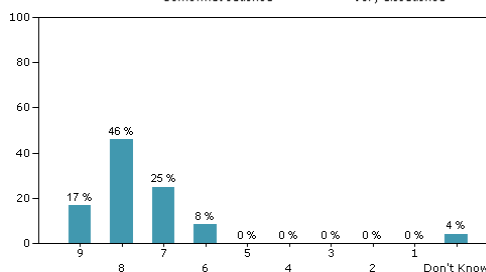
Når planen er lagt lagrer du Baseline på vanlig måte og du ser nå både budsjettet, baseline og gjeldende plan for kostnader og arbeid. Underveis vil gjeldende plan bli oppdatert og du kan hele tiden sammenholde mot baseline og mot budsjett.

Undersøkelse av kundetilfredshet

Microsoft tilbyr sine partnere å gjøre kundeundersøkelser regelmessig og vi deltok i den seneste undersøkelsen våren 2009. Et utdrag av resultatene er vist nedenfor. Vi er spesielt stolte av en høy score for den support som vi løpende yter til våre kunder og er glade for å se at den blir verdsatt.



Question		
We'd like to ask you about your overall satisfaction with Intersoft Management Systems AS. Considering everything you know about this company, its relationship with you and its technology products, services, and/or support would you say you are . . .		
Answer	Count	Percent
Very satisfied	17	70.8%
Somewhat satisfied	7	29.2%
Somewhat dissatisfied	0	0%
Very dissatisfied	0	0%



Question		
Quality of support		
Answer	Count	Percent
9	4	16.7%
8	11	45.8%
7	6	25%
6	2	8.3%
5	0	0%
4	0	0%
3	0	0%
2	0	0%
1	0	0%
Don't Know	1	4.2%

"Intersoft is knowledgeable, flexible and offer very good support for my project. They are on top of all the technical issues, but in addition they offer good advice on project disciplines. The consultant is self-motivated, self-running and very pleasant to deal with. My best recommendation!"
- kunde

Nyansettelse med spesialkompetanse på prosjektporteføljestyling

Et naturlig neste steg for bedrifter som har tatt i bruk Project Server er å ta i bruk systematisk porteføljestyling av prosjektene sine. Vi har derfor valgt å styrke vår kompetanse på dette området og har ansatt en ny medarbeider som er spesialist innen feltet. Dominic Alfonso startet hos oss høsten 2008. Han har flere års praksis og kjenner Microsoft Office Project Portfolio Server 2007 godt.

I disse tider er det viktigere enn noengang å velge de rette prosjektene i forhold til bedriftens strategi og vi kan nå tilby implementeringstjenester for Project Portfolio Server 2007.

Vi vil komme tilbake og tilby introduksjonsseminarer rundt Portfolio Server 2007.

Nye lokaler

Sist høst flyttet vi inne i nye og flotte lokaler på Lysaker, i Lysaker torg 45. Her deler vi lokaler med blant andre Microsoft, Xerox og Osiris Data.

I de nye lokalene har vi fått mulighet til å kjøre demonstrasjoner, seminarer og presentasjoner i et eget møtesenter.

Intersoft
management systems

Intersoft Management Systems er et firma som driver med rådgivning og utvikling innenfor området prosjekt- og porteføljestyling. Vi har spesialisert oss på å se på prosjektporteføljen i en bedriftssammenheng. I tillegg til at vi ser på gjennomføringen av enkeltprosjekter, knytter vi disse sammen for å se hvordan bedriften totalt utnytter sin kunnskap og sine ressurser.

Intersoft Management Systems gjør porteføljestyling enkelt, helhetlig og web-basert; for større synlighet!

Løsningene vi leverer skal støtte en effektiv prosjektgjennomføring og gi et godt grunnlag for beslutninger.

Spisskompetanse på:

- Microsoft EPM
- Behovsanalyser innen prosjekt og porteføljestyling
- Gjennomgang av modenhetsgrad og kompetansenivå på prosjektstyring
- Optimalisering av prosjektporteføljen for å støtte bedriftens strategi
- Analyse av prosjektkulturen i bedriften og bidrag for å forbedre denne
- Oversikter over ressurser og kompetanse
- Implementering av prosjektrutiner og tilhørende støtteverktøy
- Integrasjon mellom Microsoft EPM og andre systemer
- Utvidelse av eksisterende løsninger
- Opplæring og mentoring for en kortere eller lenger periode.

Kontaktinformasjon:

Lysaker torg 45
1366 LYSAKER
Norge

Tlf: +47 22 22 63 00
Fax: +47 22 22 59 00
E-mail: elisabeth@intersoft.no

Web : www.intersoft.no

Intersoft
management systems

Lysaker torg 45, 1366 LYSAKER, Tlf: +47 22 22 63 00
www.intersoft.no

Microsoft
GOLD CERTIFIED
Partner