

Intersoft Journalen

* Planlegging i teori og praksis *

Årgang 14 Utgave 2

Vinter 2006

Hva skjer i Intersoft:

Microsoft Gold Partner

Intersoft har levert løsninger innenfor to av Microsoft sine kompetanseområder; Information Worker Solutions og Data Management Solutions i årevis, men nå syntes vi det var på tide å dokumentere all kunnskapen. Dette har ført til at vi har blitt oppgradert til Microsoft Gold Partner, og gir dere som kunder en enda større trygghet når dere velger oss som leverandør.

Microsoft Office Rapid Deployment Program

I tillegg til at vi har blitt valgt ut som Premium lanseringspartner for Microsoft Enterprise Project Management 2007 (MS EPM 2007) i Norge, har vi det siste året også vært med på Microsoft sitt Rapid Deployment program sammen med Vital Forsikring nettopp på MS EPM 2007.

Dette er et program hvor en kunde tar i bruk ny programvare allerede på Beta-stadiet, for å se hvilken ekstra nytteverdi den nye versjonen kan gi, og å være klar til å rulle ut systemet rett etter lansering.



Microsoft®

Office Project

Enterprise Project
Management Solution

Hva er nytt i 2007 versjonen

Med Microsoft Office Project og Project Server 2007 har Microsoft tatt et stort steg. Applikasjonen er skrevet om, noe som har gitt muligheter vi har ønsket oss i årevis (flere angremuligheter, godkjenning uten å åpne planen, innlegging av informasjon på over-ordnet nivå). Når de begynner med utviklingen av en ny versjon av et produkt, setter Microsoft alltid opp noen hovedområder de skal fokusere utviklingen rundt. Denne gangen var det 4 hovedområder:

- Lettere å komme i gang
 - o Bedre integrasjon med MS Outlook
 - o Enklere timelister
 - o Proposals og Resource plans
 - o Change highlighting og Task Drivers
- Utvidbar og programmerbar
 - o Server Side scheduling, events og workflow
 - o Ingen grense på egendefinerte felt, og utvidbart brukergrensesnitt
 - o Komplette .NET web service
- Til bruk for hele bedriften
 - o Activity Plans og Resource Plans
 - o Master projects og Deliverables
- Synlighet og oversikt
 - o MS Office brukes til rapportering
 - o Bygger på Windows Sharepoint Services 3.0
 - o Omfattende rapporteringsmuligheter med egen rapport-database

En av endringene i denne versjonen, er at den har hatt fokus på hele organisasjonen, ikke bare prosjektene. Tidligere har det vært mulig å planlegge andre aktiviteter med Project Server, nå er systemet bygd med dette for øyet. Dermed er det mye nytt på ressursiden, og også når det gjelder hvordan beregninger utføres.

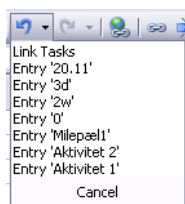
Et annet hovedfokus har vært på å få mest mulig oversikt på tvers, ved hjelp av rapporter og muligheten for Dashboards.

Til slutt er det gjort mye på arkitekturen, noe som gjør det enklere å implementere systemet i bedrifter, med prosesser og integrasjoner.

Dette kapitlet dekker det som er nytt på Microsoft Office Project klienten.

Multilevel Undo - Flere angremuligheter

Endelig har Microsoft Office Project fått flere angremuligheter, sånn som de andre MS Office-verktøyene, med en drop-down liste over de endringene du har gjort i planen.



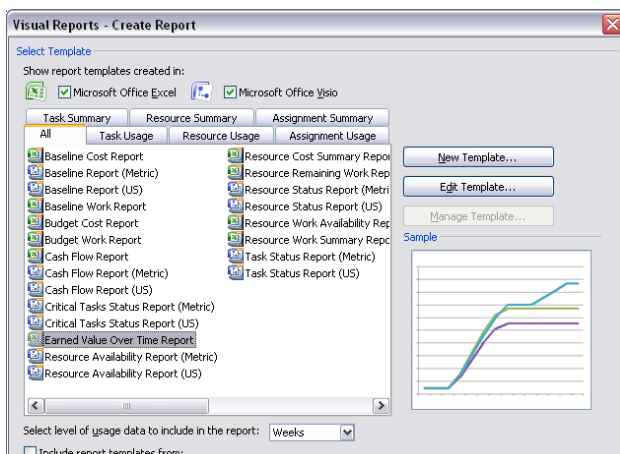
Figur 1: Multilevel undo

Og når Microsoft først har gjort en endring her, så har de gjort den ordentlig, så du kan angre på det meste. Det er mulig å angre på kjøring av makroer, og det er også mulig å angre på oppdateringer av felter som er gjort av andre programmer inn i Microsoft Office Project.

Siden angrefunksjonen er blitt så utvidet, kan den også brukes til å kjøre what-if scenarier i prosjektplanen, og blir ikke resultatet sånn du ønsker, er det bare å rulle tilbake.

Visual reports – Grafisk rapportering

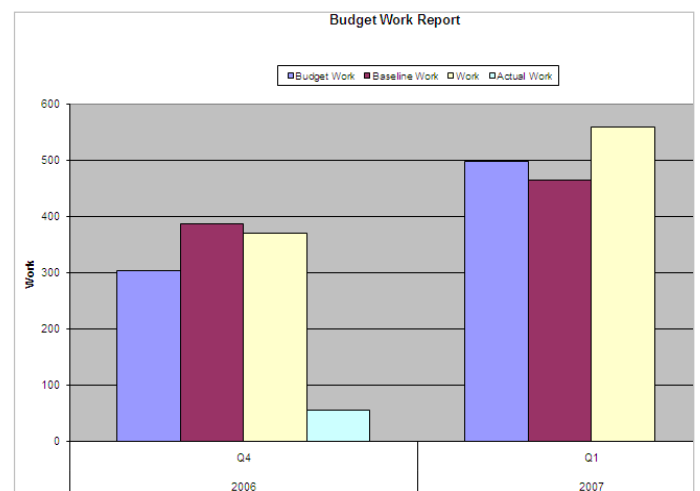
I Microsoft Office Project 2007 er det blitt mye enklere å lage profesjonelle grafiske rapporter, med maler for både MS Excel og MS Visio.



Figur 2: Valgene i Visual reports

Når du bruker funksjonen Visual Reports vil det opprettes en enkel OLAP-kube for prosjektet, som er grunnlaget for rapportene. Dersom du vil ta vare på rapportdataene, kan du både lagre OLAP-kuben og databasen til MS Access. Dermed vil du også ha en enkel måte å lagre statiske, historiske data for prosjektet.

Herfra kan du så trekke ut de data som du vil bruke, og justere malene. Under ser du et par eksempler på de rapportene du kan lage, bare ved å velge en ferdig mal.



Figur 3: En kostnadsrapport i MS Excel

Year	Quarter	Budget Work	Baseline Work	Work	Actual Work
2006	Q4	303.206098	386	370	56
2006	Total	303.206098	386	370	56
2007	Q1	498.827236	464	560	0
2007	Total	498.827236	464	560	0
Grand Total		802.033333	850	930	56

Figur 4: Grunnlagsdata blir lagt i MS Excel

Change Highlighting – Synliggjøring av konsekvensene

Det er to nyheter i Microsoft Office Project 2007 som stikker seg ut som ekstra nyttige for de som har brukt Microsoft Project tidligere, nemlig Change Highlighting og Task Drivers. Sammen vil de gjøre det mye enklere å få oversikt over planen du jobber med. Change Highlighting viser deg med fargede cellebakgrunner hvilke andre

aktiviteter som blir påvirket av en endring du gjør i planen.

For å illustrere dette har vi laget et lite eksempel med to aktiviteter og en milepæl som henger sammen. Når vi endrer varigheten på Aktivitet 1, ser vi av celledaggrunnen at det endrer sluttdatoen på Aktivitet 1. I tillegg ser vi at det endrer start- og sluttdato på både Aktivitet 2 og Milepæl 1.

	Task Name	Duration	Start	Finish
1	Aktivitet 1	5 days	Mon 20.11.06	Fri 24.11.06
2	Aktivitet 2	2 wks	Mon 27.11.06	Fri 08.12.06
3	Milepæl1	0 days	Fri 08.12.06	Fri 08.12.06

Figur 5: Change Highlighting

Så fort du legger inn noe nytt i planen, er det effekten av dette som merkes med lyseblått, mens forrige merking forsvinner. Change Highlighting bruker den nye muligheten du har til å farge celledaggrunnen i Microsoft Office Project, og denne funksjonaliteten kan du også bruke til andre ting i planen din (f.eks markere forsinkede aktiviteter).

Task Drivers – Påvirkere til en aktivitet

Mens Change Highlighting viser deg hvilke aktiviteter det har blitt en endring på, vil Task Drivers vise deg hvorfor.

Hvis vi igjen tar fram eksempelet fra Change Highlighting, velger Aktivitet 2, og henter fram Task Drivers, ser vi hvorfor aktiviteten har flyttet seg.

Task Drivers	Task Name	Duration	Start	Finish
The following factors are affecting the start date of: Task: 2 - Aktivitet 2 Start: Mon 27.11.06	1	Aktivitet 1	5 days	Mon 20.11.06
	2	Aktivitet 2	2 wks	Mon 27.11.06
	3	Milepæl1	0 days	Fri 08.12.06

Figur 6: Task Drivers fanen

Task Drivers viser til enhver tid hvilke faktorer som har betydning for starttidspunktet på aktiviteten du står på. I dette tilfellet er faktorene at Aktivitet 2 har Aktivitet 1 som forgjenger, og den bruker kalenderen standard.

Ved å bruke Task Drivers kan du f.eks. jobbe deg gjennom kritisk linje i planen for å se om det er noe sted du kan spare inn litt tid.

Cost resources – Kostnadsressurser

I tillegg til Arbeid og Matriell er det nå kommet en ny ressurstype som heter Cost Resources. Denne ressurstypen gjør at du kan legge inn mange kostnader per aktivitet, fordelt på kostnadstyper, kostsenter, kategori mm.

De egendefinerte feltene kan rulles ned på tildelingsnivå, slik at du har mulighet til enklere å lage aktivitetsrapporter på kostnadstyper. Til sammen gjør dette at det vil bli mye enklere å få til integrasjoner med økonomisystem i Microsoft Office Project.

Budgeting – Budsjett

I Microsoft Office Project har du nå fått mulighet til å legge inn et budsjett på toppnivå i planen, som du senere kan sammenligne med arbeidsmengde og kostnader som er lagt inn på aktivitetene.

Budsjettressursene er delt opp på samme måte som ellers, med arbeid og kostnadsressurser. Du kan ha mange forskjellige av både arbeidsressurser og kostnadsressurser i budsjettet, slik at du får laget et spesifisert budsjett.

	Task Name	Budget Cost	Cost	Budget Work	Work	Duration
0	- Demoprojekt	kr 350 000,00	kr 350 200,00	800 hrs	848 hrs	77 days
1	- Design		kr 120 200,00		288 hrs	26 days
2	Brainstorming		kr 8 200,00		8 hrs	1 day
3	Konseptanalyse		kr 60 000,00		160 hrs	2 wks
4	Valg av konsept		kr 0,00		0 hrs	0 days
5	Konseptdesign		kr 52 000,00		120 hrs	3 wks
6	- Utvikling		kr 230 000,00		560 hrs	51 days
7	Utvikling		kr 150 000,00		400 hrs	5 wks
8	Testing		kr 60 000,00		160 hrs	4 wks
9	Prøveproduksjon		kr 20 000,00		0 hrs	6 days
10	Klar til produksjon		kr 0,00		0 hrs	0 days

Figur 7: Budsjett på prosjektnivå

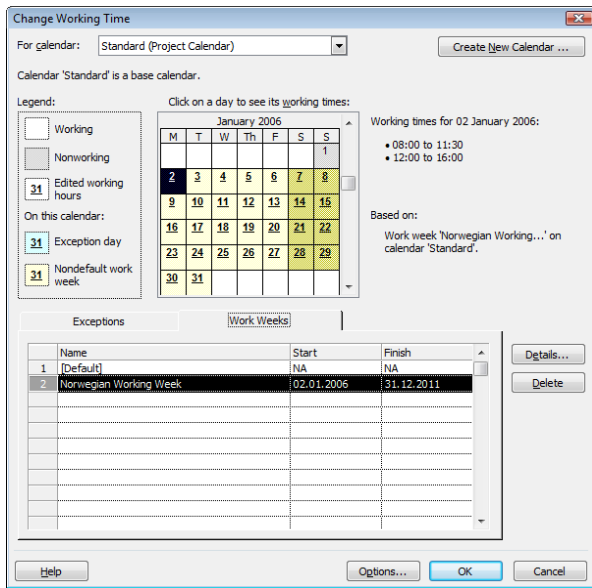
Ved å hente fram feltene for budsjett kan du følge med på om planen holder seg innenfor budsjettene mens du planlegger. Budsjettfeltene blir også lagret sammen med Baseline, slik at du har mulighet til å se endringer i budsjettet.

Calendars - Kalendere

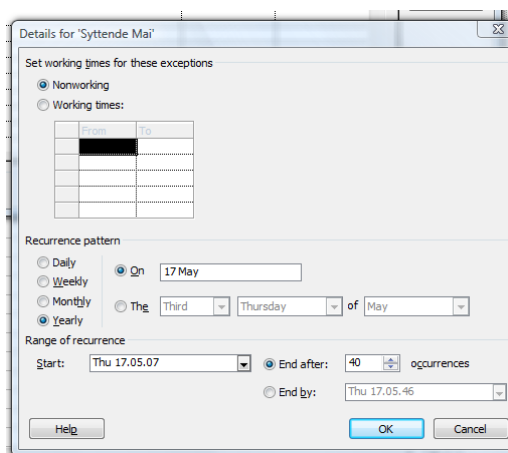
Kalenderne har blitt endret for å gjøre det enklere for deg å legge inn bedriftens arbeidstid. Kalenderne legges inn med avvik som beskrives (F.eks 17. mai) og du kan også legge inn arbeidstiden per dag.

Begge disse funksjonene får du tilgang til gjennom en dialogboks, mens du før måtte klikke

på datoene du skulle endre og ikke hadde mulighet til å legge inn beskrivelser.



Figur 8: Change Working Time

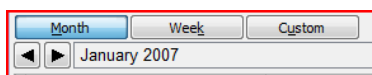


Figur 9: Innlegging av fridager som gjentar seg

Husk at Microsoft Office Project baserer sine kalkulasjoner både på kalenderen og arbeidstiden i Tools/ Options, så du må alltid sjekke at disse stemmer overens.

Calendar View enhancements – Forbedring av kalendervisningen

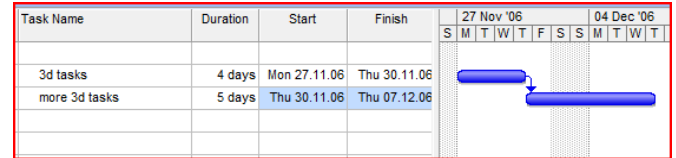
Kalendervisningen i Microsoft Office Project har blitt endret så den skal ligne mer på MS Outlook. Dette er gjort for å gjøre den enklere å lese. Av de funksjonene som er forbedret, er blant annet noen navigasjons-knapper for å bevege seg rundt i kalenderen.



Figur 10: Nye navigasjonsknapper i kalendervisningen

Gantt Chart View enhancements – Forbedring av Gantt-diagram visningene

Gantt-diagrammet har fått et endret utseende, med 3-dimensjonale stolper.



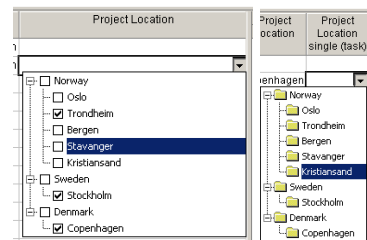
Figur 11: Avrundede Gantt stolper

Multivalue custom fields – Valg av flere verdier i egentilpassede Enterprise-felt

Det er to endringer på egentilpassede felt, hvorav den ene endringen bare gjelder for MSP Professional, knyttet mot en server.

Den generelle endringen er at det ikke lenger er noe stort skille mellom egentilpassede felt og disposisjonskoder.

Dersom du har Project Server finnes det ikke lenger noen begrensning på hvor mange egentilpassede felt du oppretter, de kan opprettes av administrator i Web-grensesnittet og du har mulighet til å velge flere verdier for tekstfeltene.



Figur 12: Multi value custom field, med og uten mulighetene

En annen nyttig endring i MSP er muligheten til å sortere verdiene i en liste slik du vil ha dem.

New templates – Nye maler

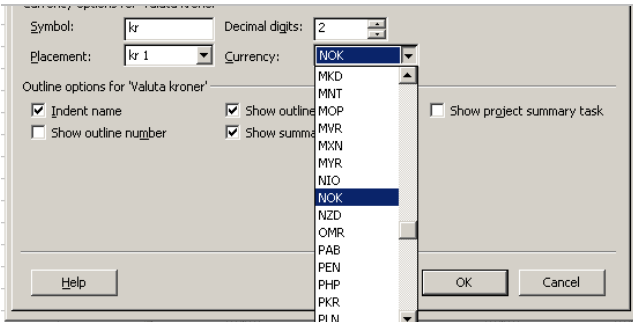
Når du installerer MSP får du med noen maler, og i den nye versjonen er mal-biblioteket utvidet med 25 nye maler innenfor mange områder.

Arabic & Hebrew – Støtte for skrift fra høyre

MSP støtter nå muligheten til å vise skrift fra høyre mot venstre gjennom hele applikasjonen.

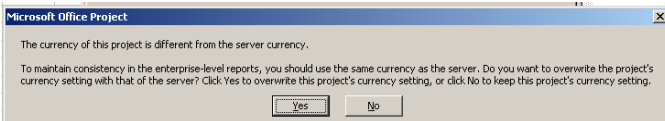
Multiple currencies – Flere valutaer

Det er nå mulig å legge inn forskjellige valuta for alle prosjekter i Project Server, og disse hentes fra en valutaliste.



Figur 13: Valutaliste i MSP

En liten advarsel er likevel på sin plass, og den får du av programmet når du endrer valuta for prosjektet ditt.



Figur 14: Advarsel dersom du bruker annen valuta enn standard

Under ser du grunnen til advarselen, for i Project Center og alle andre rapporter på tvers gjør ikke programmet forskjell på dollar, norske kroner eller pund.

11/27/2006	\$7,500
Valuta dollar	\$3,000
Valuta kroner	kr 4,500

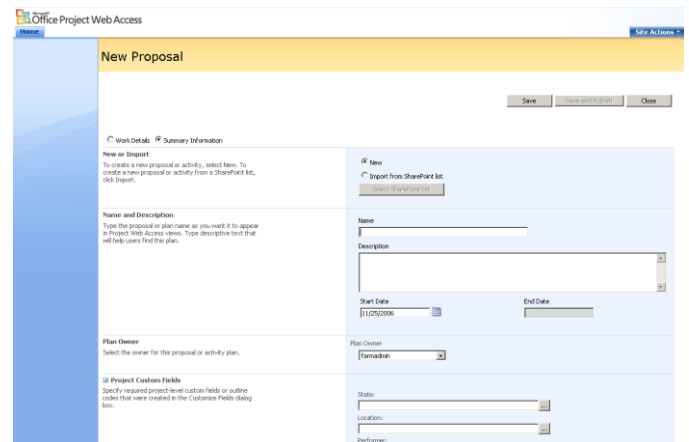
Figur 15: Kostnader i Project Center

Men fordelene med den nye valutalistene er at det er mulig å legge inn en valutatabell i systemet og få ut rapporter som viser omregnede tall.

Project proposals – Prosjektforslag

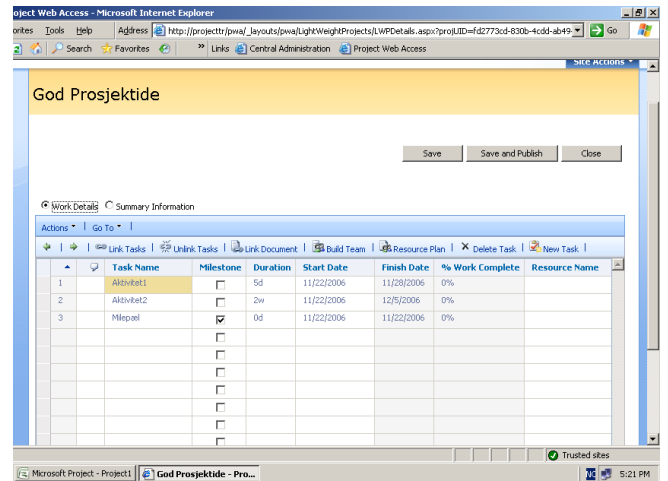
Med Project Server finnes det støtte for å legge inn hele prosessen for et prosjekt, siden du nå har muligheten til å registrere prosjektforslagene

etterhvert som de kommer. Prosjektforslagene registreres i webgransnittet.



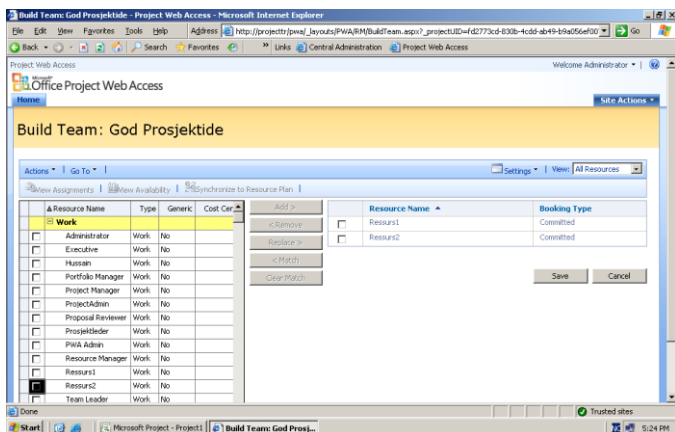
Figur 16: Registrering av et Proposal

Du har muligheten til å legge inn aktiviteter, datoer, milepæler, varigheter mm. uten å ha tilgang til Microsoft Office Project.



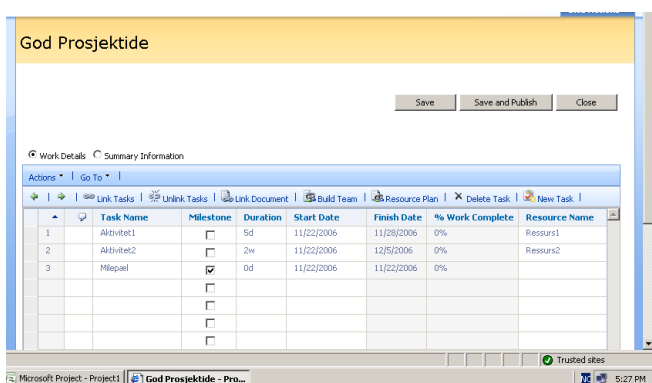
Figur 17: Innlegging av aktiviteter og milepæler

Du kan også registrere ressurser på en enkel måte, enten som ansvarlig for hver aktivitet eller som en ressursplan for prosjektforslaget. I eksempelet på neste side har vi lagt inn ansvarlig for hver aktivitet, siden ressursplaner beskrives i et eget kapittel i IntersoftJournalen.



Figur 18: Build team brukes til å velge ut ressurer

Når du har valgt ut ressursene du vil jobbe med, kan du få dem opp i en drop-down meny i feltet Resource names.

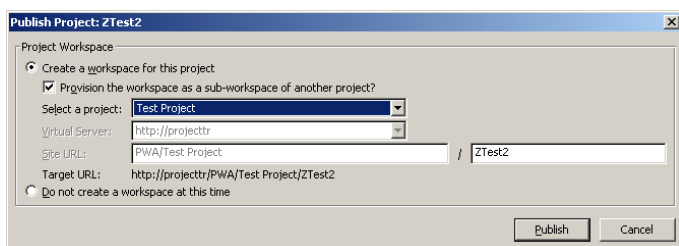


Figur 19: Ressurssetting av et Proposal

Project Workspace – Arbeidsområde for et prosjekt

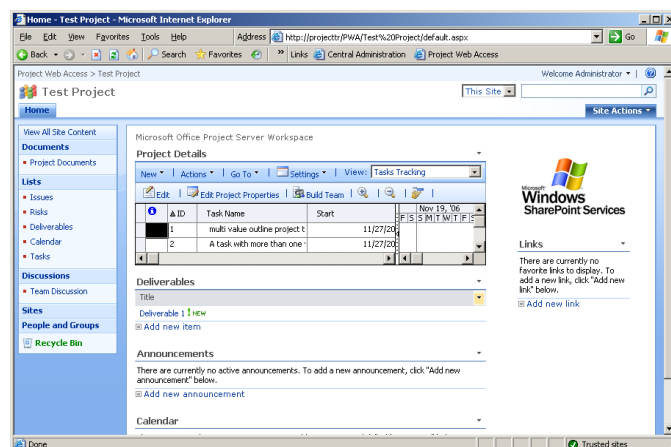
I Project Server 2007 er alle funksjoner og visninger utenom Microsoft Office Project bygget på samarbeids-plattformen Windows SharePoint Services 3.0 (WSS 3.0) som er tilgjengelig gjennom Internet Explorer. WSS 3.0 brukes blant annet til å opprette arbeidsområder for prosjekter.

Et prosjektarbeidsområde er et sted hvor du kan samle og dele prosjektinformasjon, også ustrukturert informasjon. Arbeidsområdet for et prosjekt kan opprettes ved publisering.



Figur 20: Opprette et Project Workspace

Skjermbildet under viser arbeidsområdet for et prosjekt, med noen Webparts lagt til (Project Details, Deliverables).



Figur 21: Arbeidsområdet for et prosjekt

Arbeidsområdet er rettighetsstyrt, slik at du kun ser den informasjon du har tilgang til. Noen typer informasjon som arbeidsområdet kan inneholde er:

- Risks
- Issues
- Deliverables
- Calendar
- Tasks
- Discussions
- Pictures
- Documents

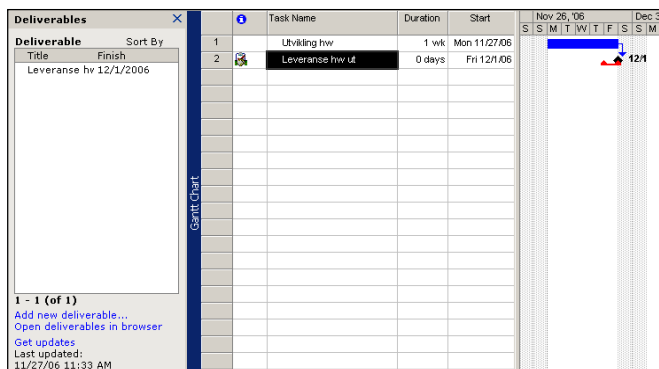
Deliverables – Leveranseaktiviteter

Deliverables funksjonen i Project Server er en ny funksjon som gjør det enklere å styre avhengigheter mellom prosjekter.

Prosjektledere kan bruke Microsoft Office Project til å styre Deliverables på følgende måter:

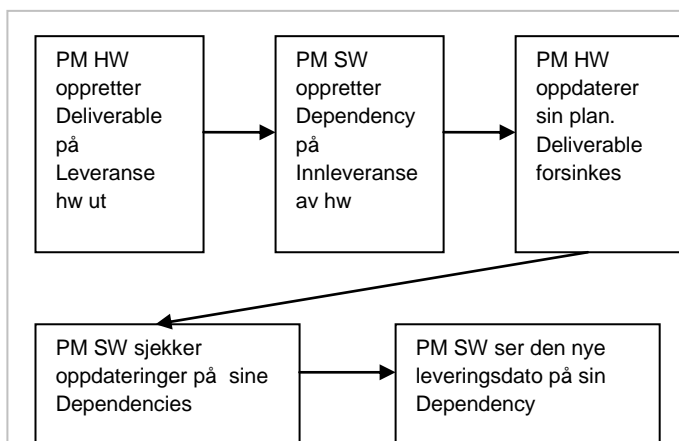
- Opprette Deliverables mellom prosjekter
- Inkludere Deliverables fra andre prosjekter som en milepæl i en ny prosjektplan og kontrollere påvirkningen på tidsplanen. Dette kalles å opprette Dependencies.
- Overvåke Deliverables i et prosjekt i forhold til eksterne prosjekter
- Motta melding når en relevant Deliverable endres
- Lage rapporter om prosjekt Deliverables og deres status sammenholdt med prosjektstatus.
- Bruke arbeidsflyt til å oppdatere Deliverables fra Foreslått til Godkjent.

Et enkelt eksempel kan illustrere noe av dette:
 Prosjektleder i et Hardware utviklingsprosjekt (PM HW) oppretter en Deliverable i sitt prosjekt.



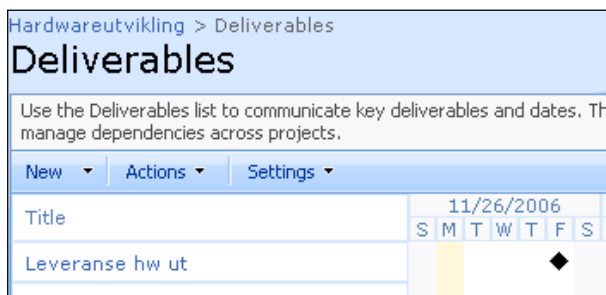
Figur22: Opprette en Deliverable

Prosjektleder i et Software utviklingsprosjekt (PM SW) oppretter en avhengighet til denne Deliverable.



Figur 23: Arbeidsflyt for Deliverable

Deliverables kan også opprettes i Project Web Access og om man oppretter en Deliverable i et prosjekt der, så får man i Microsoft Office Project støtte til å legge den inn i prosjektplanen. Under ser du hvordan Deliverables presenteres i Project Web Access:



Figur 24: Deliverable i Web-grensesnittet

Resource substitution - Bytte ressurs på aktivitet

Denne funksjonen er en veiviser som hjelper brukeren å erstatte ressurser med andre ressurser som oppfyller kravene til ønsket kompetanse eller tilhørighet i organisasjonen. I 2007-versjonen er regnemåtene i funksjonen forbedret.

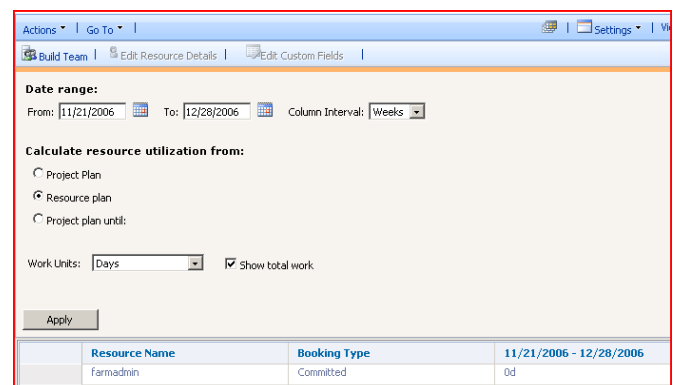
Resource center - Ressurssenteret

Mens man tidligere måtte bruke Microsoft Office Project for å bygge og oppdatere Enterprise Resource Pool, gjøres dette nå fra Resource Center som ligger i Project Web Access. Der kan du se ressursbelegg og ressurstilgjengelighet direkte. Dette vil gjøre det enklere for linjeledere eller personalavdelingen å ajourholde ressurspoolen og de trenger ikke Microsoft Office Project for dette.

Resource plans - Ressursplan

Når du i Web-grensesnittet har laget et Proposal (prosjektforlag) eller en Activity plan (aktivitetsplan), kan du legge inn en Resource plan for å vise en overordnet arbeidsmengde på aktiviteten/ forslaget.

Ressursplanen kan legges inn med timeverk, dagsverk eller med fulltids-ekvivalent, og du kan beregne tilgjengelighet på ressursene basert på ressursplanen, aktivitetsplanen eller en kombinasjon av de to. Dermed kan du planlegge enkle prosjekter i Web-grensesnittet før du har nok informasjon til å lage en realistisk tidsplan, eller du kan planlegge ikke-prosjekt relaterte aktiviteter som support.



Figur 25: En enkel Resource Plan med valg-muligheter

Team builder – Bygge prosjektteamet

Denne funksjonen ligger både i Microsoft Office Project og i Project Center i Project Web Access og kan brukes for å tildele ressurser til prosjekter. Webdelen av funksjonen er nå sterkt forbedret med nye filtrerings- og grupperingsmuligheter.

Team resources – Grupperessurser

En ny funksjon i Project Server 2007 er Team Resources. Med denne funksjonen kan du opprette forskjellige team i ressurspoolen. De vanlige personressursene kan så knyttes til disse teamene. Dersom en prosjektleder setter et team som ressurs på en av sine aktiviteter, vil alle ressursene i teamet kunne ta over denne aktiviteten med funksjonen Self-Assign Team Task i My Tasks.

Timesheet - Timeregistrering

Timeregistreringsfunksjonaliteten i Project Server 2007 er blitt en helt egen funksjon, som kan separeres fra fremdriftsoppdatering. Det betyr i praksis at det er mulig å rapportere timer på prosjektnivå, mens du rapporterer fremdrift på aktivitetsnivå (i f.eks %).

For brukerne er det viktig at grensesnittet for timeregistrering er enkelt, og at de aktivitetene som det skal registreres på kommer opp. Dette løses ved at du kan få opp en liste over prosjekt/aktiviteter automatisk dersom du ber om det, og du vil også se alle administrative aktiviteter. Liker du å begynne med blanke ark i timelista, er dette også mulig.

Project Name	Task name/Description	Comment	Billing Category	Approval Status	Sat 11/25	Sun 11/26	Mon 11/27	Tue 11/28	Wed 11/29	Thu 11/30
2Test2	A task with more than one value		Standard				7.5h	7.5h	7.5h	7.5h
Administrative	Auto-generated	Planned	Administrative	●						
Administrative	Auto-generated	Planned	Sick time	●						
Administrative	Auto-generated	Planned	Vacation	●			7.5h	7.5h		
	Planned Total						7.5h	7.5h		

Figur 26: Timelista i Project Web Access

Selv om My Tasks og My Timesheets nå er to separate funksjoner, kan du også koble de sammen hvis du vil.

Du har følgende muligheter:

- Timelista kan fylle inn status
- Status kan fylle inn timelista
- De kan være på forskjellig nivå

Task Name	Start	Finish						
1 Exabyte Desktop Drive_Published	10/16/2006	1/15/2007						
Conduct marketing/technical review								
2006								
Mon 27	Tue 28	Wed 29	Thu 30	Fri 01	Sat 02	Sun 03	2006	
Work	0h	0h	0h	0h	0h	0h	0h	2006
Actual Work	0h	0h	0h	0h	0h	0h	0h	2006
Overtime	0h	0h	0h	0h	0h	0h	0h	2006
Get information required for going to decision	10/11/2006	10/11/2006						2006
New product research identified	10/12/2006	10/12/2006						2006

Figur 27: My Timesheet og My Tasks kan knyttes sammen

Det er viktig å kun ha en timeregistreringsapplikasjon i en bedrift, og i Project Server 2007 finnes det muligheter til å rapportere timer både på prosjekt og annet, i tillegg til at du kan sette på forskjellige merkelapper på timene (fakturerbart, internt, overtid, avspasering mm.). Dette gjør at det nå er mye enklere å integrere Project Server med eksterne systemer, som for eksempel bedriftens økonomi og regnskapssystemer.

All informasjon i timelistene, også det som ikke er prosjektrelatert, blir tatt vare på i rapportene. I tillegg er det mulig å slå på både styrte godkjenningsprosesser med revisjon som ene ytterlighet og automatisk godkjenning i andre ender.

Non-Project time – Administrativ tid

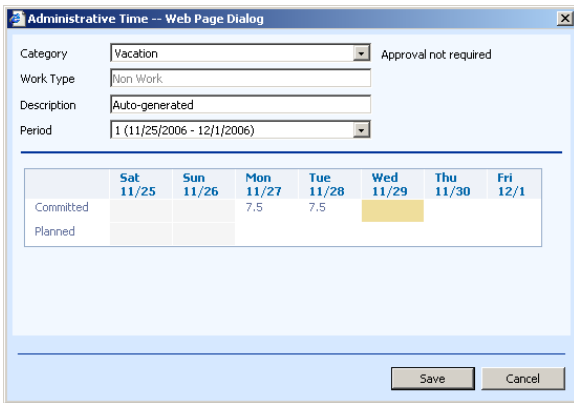
Tidligere kunne dette løses med en egen prosjekttype, nå er det løst i en forbedret timeregistreringsfunksjon. Dette er mer i tråd med vanlig måte i timeregistreringssystemer.

Administrativ tid kan defineres som fakturerbar/ ikke fakturerbar og overtid.

Project Name	Task name/Description	Comment	Billing Category	Approval Status	Sun 11/26	Mon 11/27	Tue 11/28	Wed 11/29
Prosjekt 1	Task 1 i Prosjekt 1	Planned	Standard			8h	8h	8h
Prosjekt 2	Task 1 i Prosjekt 2	Planned	Standard			8h	8h	
Administrative	Auto-generated	Planned	Administrative	●				
Administrative	Auto-generated	Planned	Sick time	●				
Administrative	Auto-generated	Planned	Vacation	●				
	Planned Total					16h	16h	8h

Figur 28: Det kan legges inn alle slags aktiviteter i timelista

I tillegg har du mulighet til å planlegge tid på de administrative aktivitetene (f.eks legge inn ferien).



Figur 29: Planlegging av ferie

Assignment Owner / Status Manager – Eier / Godkjenner av aktivitetstildelingen

Disse feltene er nye i 2007-versjonen. Assignment Owner er den person (ressurs) som får ressurstildelingen for å gjøre framdrifts- og timerapportering. En ressurs er selv standard Assignment Owner i ressurspoolen.

Status Manager er den som skal ha tilbakemeldingene på fremdrift fra ressursen på aktiviteten. Prosjektleder er standard Status Manager.

	Resource Name	ID	Checked Out	Default Assignment Owner
Work				
<input checked="" type="checkbox"/>	Administrator	12	No	Administrator
<input type="checkbox"/>	Executive	5	No	Executive
<input type="checkbox"/>	Hussain	2	No	Hussain
<input type="checkbox"/>	Portfolio Manager	6	No	Portfolio Manager
<input type="checkbox"/>	Project Manager	3	No	Project Manager

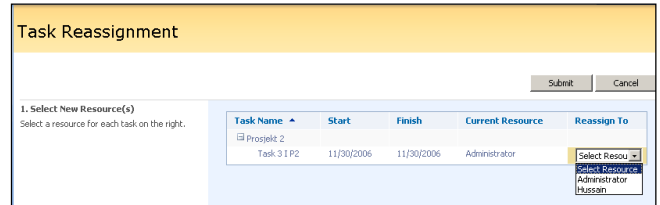
Figur 30: Oversikt over Assignment Owner i Resource Center

Om en annen ressurs skal være Assignment Owner for en tildeling kan dette bestemmes i Assignment dialogen i Microsoft Office Project.

General	Tracking	Notes
Task: Task 1 i Prosjekt 2		
Resource: Administrator		
Work: 36h	Units: 100%	
Work contour: Flat	Request/Demand:	
Start: Wed 11/22/06	Booking type: Committed	
Finish: Tue 11/28/06	Cost: \$0.00	
Cost rate table: A	Assignment Owner: Administrator	

Figur 31: Assignment dialogboksen

Assignment Owner kan endres av aktuell ressurs gjennom Reassign funksjonen som finnes på My Tasks i Project Web Access. Denne kan brukes når en oppgave skal overføres fra en person til en annen.



Figur 32: Det er mulig for ressursen å delegerer aktiviteter

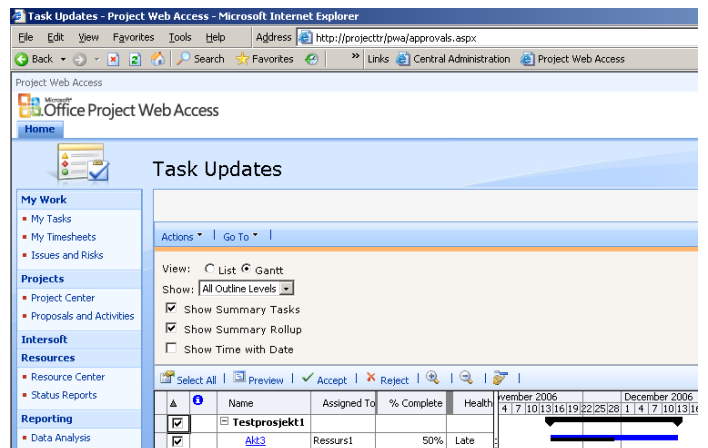
Task statusing – Aktivitetsstatus

Det er mulig å rapportere fremdrift på aktiviteter i Web-grensesnittet uten å laste ned en ActiveX kontroll.

I tillegg til å rapportere hvor mange timer du har jobbet på en aktivitet, eller hvor mange % av aktiviteten du har gjort, har du nå et felt som heter Health. Her får du muligheten til å velge en mer beskrivende rapportering (On schedule, Late osv.).

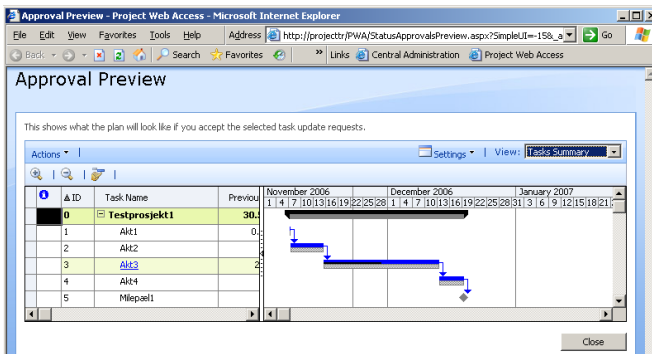
Task Updates and Previews – Godkjenne fremdrift med forhåndsvisning

Akkurat som tidligere, skal prosjektleder godkjenne den fremdriften som er lagt inn på prosjektet, om denne er definert i timer eller % eller begge deler.



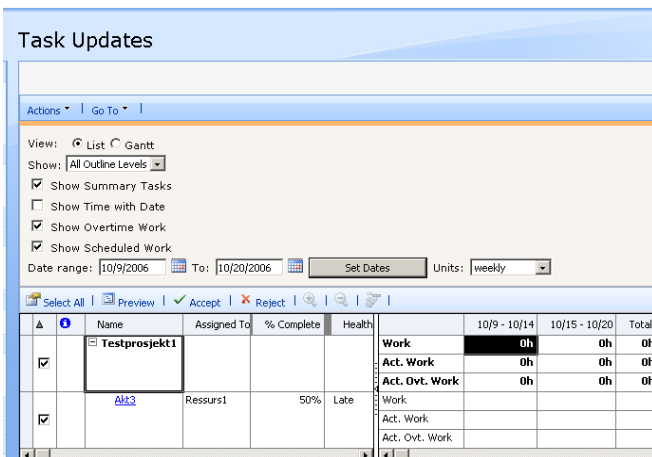
Figur 33: Godkjenning av fremdrift

Det som er nytt er at du kan se de aktivitetene det er lagt inn fremdrift på, og du kan få en forhåndsvisning av effekten fremdriftsrapporteringen vil ha.



Figur 34: Forhåndsvisning av rapportert fremdrift

Siden det er mulig å rapportere timer på et hovednivå og status på aktiviteter på et mer detaljert nivå, er det også mulig å få se begge disse i samme skjermbilde.



Figur 35: En oversikt over timer og fremdrift

Status Reports – Statusrapporter

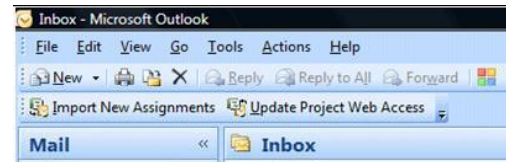
Dette er skriftlige statusrapporter hvor det kan settes opp faste rapportformater og adresselister over mottakere. Funksjonaliteten og layout er lagt opp etter Windows SharePoint Services 3.0 standard og statusrapporter kan nå eksporteres til MS Word.

Activity Plans - Aktivitetsplaner

Activity Plans er enkle aktivitetslister for å planlegge og følge opp alt annet enn prosjekter, slik som support, vedlikehold og intern opplæring. Aktivitetsplaner lages, og vedlikeholdes i Web-grensesnittet og du kan knytte ressursplaner til dem for å få en oversikt over total ressursbelastning.

MS Outlook integrasjon

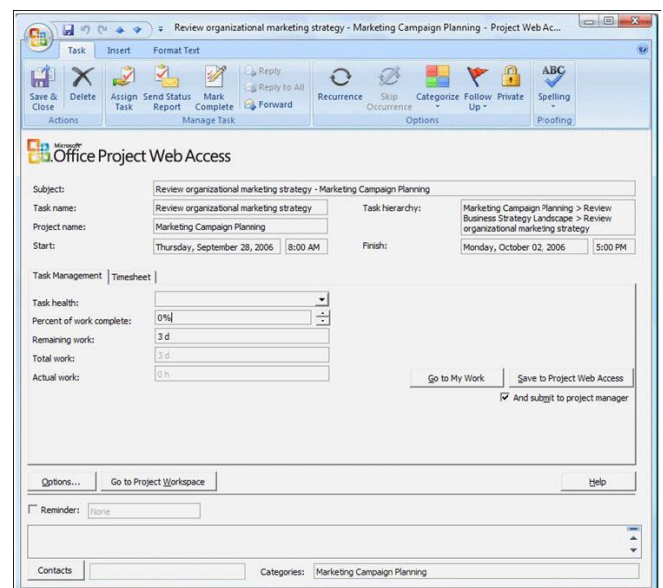
Project Server 2007 har langt bedre integrasjon med MS Office 2007. MS Outlook 2007 har fått en ny Project Server 2007 Add-in som gjør det enklere for brukerne å holde oversikt over oppgavene og timeregistreringen.



Figur 36: Knapperad for Project Server i MS Outlook

Det er to knapper på den nye verktøylinjen. Den første knappen, "Import New Assignments", er beregnet for å importere ressurstildelinger (Assignments) fra Project Server inn i oppgaveliste (Tasks/To-Do list) eller inn i MS Outlook kalenderen. Den andre knappen, "Update Project Web Access", vil sende tilbake alle endringene som er gjort på importerte aktiviteter.

Dersom du dobbeltklikker på en aktivitet vil det dukke opp et spesielt vindu som viser generell informasjon om oppgaven hentet fra Project Server og muligheten til å registrere timer eller status på oppgaven.



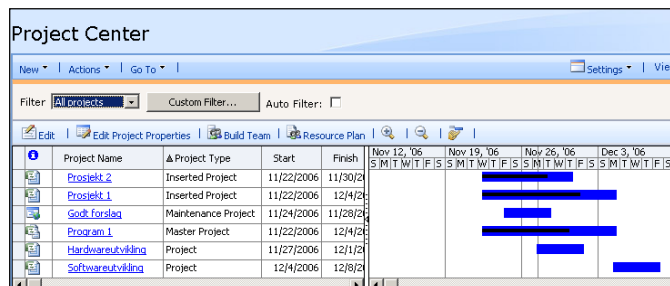
Figur 37: Du kan oppdatere fremdrift fra MS Outlook

Programs – Programmer

Programmer i betydningen prosjektprogrammer er en gruppe koordinerte prosjekter som til sammen skal føre til et resultat. I Microsoft Office Project knyttes prosjektene i et program sammen ved hjelp av Insert Project og programmet kalles da et Master Project.

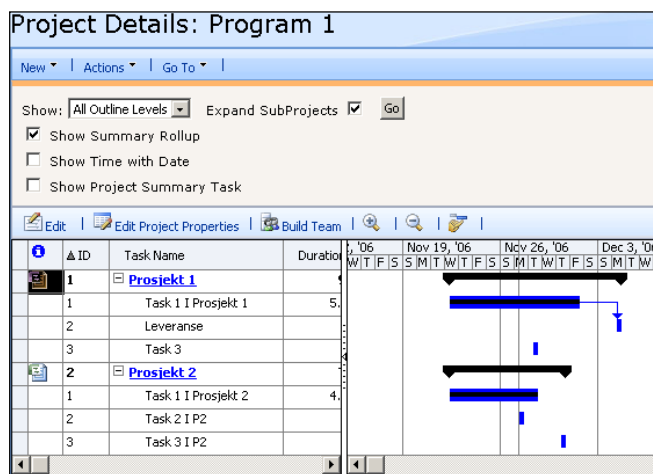
I 2007-versjonen kan Master Projects lagres til Project Server databasen. Project Server gjenkjenner disse som en egen prosjekttype.

I Project Center kan man da se på programmet samlet.



Figur 38: En oversikt over programmene i organisasjonen

Ser man på detaljene i programmet, så ser man detaljene i prosjektene dette består av.



Figur 39: Prosjektene som hører til et program i en visning

Ved publisering av delprosjektene i et program kan arbeidsområdet for hvert prosjekt knyttes til programmets arbeidsområde slik at disse dataene også kan sees samlet.

Project Center - Prosjektsenteret

Nytt i Project Center er tilgang til forbedret Build Team funksjon som nevnt i annen artikkel.

Videre er det lagt til en ny funksjon kalt Resource Plan som gir mulighet for å tildele ressurser til prosjekter og allokere tid på et overordnet nivå uten å gjøre ressurstildeling til enkeltaktiviteter.

Project Center gir også oversikt over Programs, Proposals og Activities.

Task Publishing – Publisering av aktiviteter

Det er mulig å velge hvilke aktiviteter du vil publisere ved hjelp av feltet Publish. Siden dette er felter i planen, er det enkelt å endre hvilke aktiviteter som skal publiseres.

Dersom du setter feltet Publish til No, vil ikke aktiviteten lenger komme opp i lista til ressursene, så du har mulighet til å stenge for endring på ferdigstilte aktiviteter. Det er dette som gjøres når du avslutter et prosjekt.

Active cache / Project Local Cache

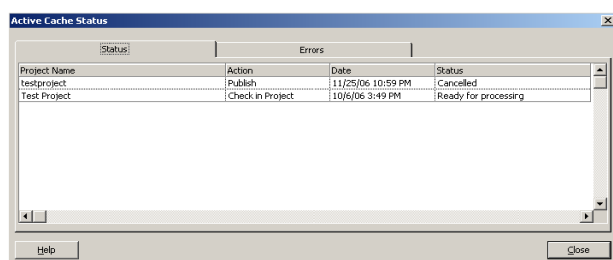
I Microsoft Office Project 2007 er måten klienten knytter seg mot Project Server på endret fra ODBC til Active Cache, noe som kan sammenlignes med MS Outlook og MS Exchange. Dette er en stor forbedring fordi vi jobber lokalt og det er kun endringer som overføres til Project Server, ikke hele planen. Ytelsen vil dermed øke betraktelig for brukerne.

Når vi jobber med en plan skjer dette lokalt på klienten, og vi trenger ingen fast tilkobling mot server. Når noe skjer på server (database ikke tilgjengelig, nettverk nede osv..) vil ikke endringer som gjøres bli borte. Disse lagres lokalt på maskinen og synkroniseres neste gang tilkobling til Project Server skjer.

Klienten logger også egne hendelser, dermed blir det lettere å finne ut hva som har skjedd ved en eventuell feilsituasjon.

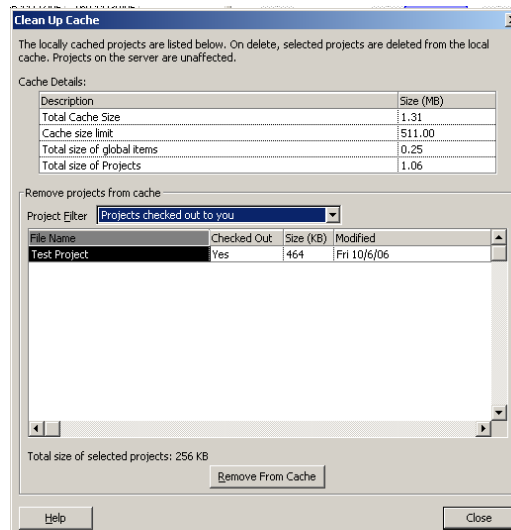
Du kan bestemme hvor "Cache" skal lagres på maskinen og hvilken størrelse som "Cache" skal bruke.

I statusbildet kan du sjekke status på eventuelle feilmeldinger som kommer og du kan holde et generelt øye med prosessene som går.



Figur 40: Active Cache status dialogboks

Du kan rydde i "Cachen" med å bruke dialogen "clean up Cache", her kan du se hvilke prosjekter som er sjekket ut til deg og andre prosjekter som er sjekket ut på maskinen.



Figur 41: Opprydding av Cache på egen maskin

Project Server bruker HTTP/S som oppkobling, noe som gjør at du kan jobbe over eller gjennom en brannmur på en enklere måte.

Queuing - Kø

Det at du har køer er en stor endring i Project Server 2007 som gir muligheter til å håndtere tjenester på serveren.

Project Server har to forskjellige køsystemer:

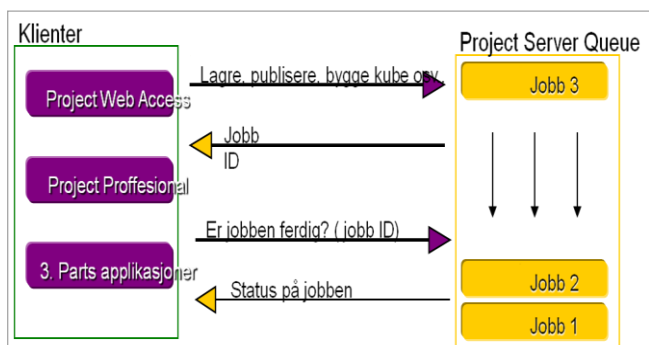
- **Project Queue:** Lagring, publisering, rapportering og kube
- **Timesheet Queue:** Lagring og oppdatering av timesheet

Et eksempel på hvordan køsystemet fungerer kan være:

- Bruker trykker publiser på ett prosjekt, men glemte å legge til en oppgave i prosjektet.
- Han retter denne og publiserer på nytt.
- Køsystemet vil sjekke begge publiseringene til brukeren og kun oppdatere en gang.

Situasjoner som køene håndterer:

- Project Server og forretningsapplikasjoner bruker samme system.
- Alt som gjøres mot Project Server går igjennom disse køene.
- Køene håndterer store volum med data.
- Jobber kan overvåkes, prioriteres og det kan lages statistikker mot server.



Figur 42: Forenklet køarkitektur

Server side filters - Filtrering av data på server

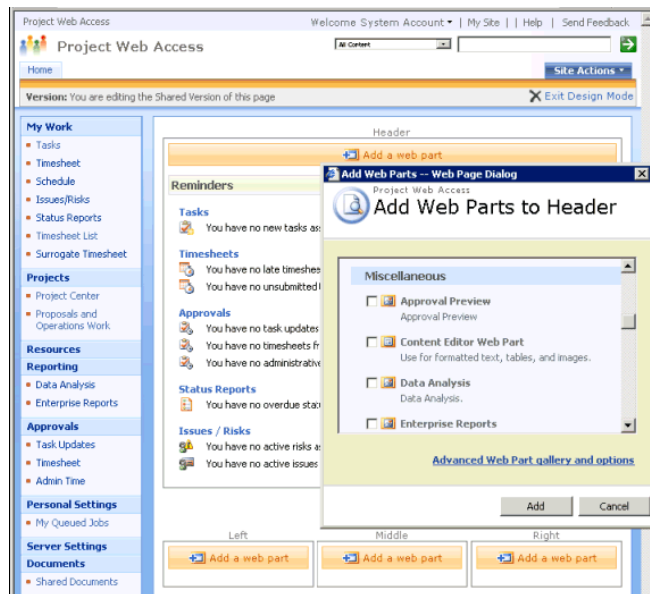
Project Server filtrerer nå data på serveren og ikke på klienten, slik at overføring av data blir redusert til det du har behov for. Når du filtrerer i Project Web Access blir data som du skal se hentet fra server, ferdig filtrert. Dette reduserer trafikken på nettverket og ytelsen blir bedre.

Windows SharePoint Services 3.0 (WSS 3.0) integrasjon

Project Server 2007 er dypt integrert med WSS 3.0. Nå må WSS 3.0 være på plass for å kunne kjøre Project Server 2007. WSS 3.0 er grunnlaget for brukergrensesnittet til Project Web Access 2007, i tillegg til funksjonalitet som Project Server Reporting, Project Workspaces, Project Server Web Parts og autentisering og håndtering av brukerne.

Project Web Access og WSS 3.0 er begge bygd opp med .Net Framework 2.0 og til webutviklingen er det brukt ASP.Net 2.0. Det betyr i praksis at Web parts som blir utviklet i WSS 3.0 også kan brukes i Project Web Access.

Project Server 2007 har 20 ferdige WSS 3.0 webparts. Project Server 2003 hadde bare 6 WSS 2.0 web parts. Under ser du hvor enkelt det er å legge til en Webpart i et WSS 3.0 skjermbilde.



Figur 43: Legge til en Webpart

Forms authentication

Sikkerhetsmodulen i Project Server 2007 er basert på sikkerhetsløsningen i WSS 3.0. Det er nå to hovedmåter å logge seg inn i Project Server 2007; Windows Authentication eller Forms Authentication.

Windows Authentication bruker domenebruker som påloggingsidentifikasjon, og da er det Active Directory i domenet som tar oppgaven med autentisering av brukerne.

Project Server autentisering (Project Server User) blir nå erstattet av Forms Authentication. Dette innebærer at informasjon om brukerne blir lagret i WSS 3.0 og i SQL Server membership provider databasene.

Årsaken til at Microsoft har byttet til den nye autentisering er for å åpne mulighetene for å autentisere brukerne mot andre systemer enn Project Server 2007 (tredjepartsløsninger).

PSI (Project Server Interface)

PSI er den nye utviklerplattformen til Project Server 2007. PSI er basert på web tjenester og den inneholder ca 20 forskjellige typer web-tjenester og ca 300 metoder, som bygger på .NET Framework 2.0 og Windows Sharepoint Services 3.0 (WSS). Vi kan nå bruke samme grensesnittet mot Project Server som Project klienten gjør.

En stor endring som er gjort nå er at Project Server 2007 er lagt på toppen av WSS 3.0, mens

tidligere var WSS ett tillegg som kunne installeres sammen med Project Server 2003. Dermed får vi ett standard grensesnitt på webapplikasjoner fra Microsoft.

Project Server 2007 bruker ikke lenger ODBC, så vi slipper å ha mange klienttilkoblinger mot serveren. Den nye løsningen kommuniserer med SOAP over HTTP/S.

Når vi integrerer mot andre systemer, har PSI sørget for at vi kan gjøre dette med metodene som finnes, slik at jobben blir mindre og dataintegriteten holder seg. Vi kan hente eller levere data til våre forretningsapplikasjoner på en standard måte. I bedriften vil dette gi ett godt utgangspunkt for å gjøre Project Server 2007 tilpasset egne interne rutiner og forretningsapplikasjoner.

Selv om Microsoft har forandret grensesnittet for utvikling på Project Server, har de valgt å beholde VBA på klienten. I VBA har vi fått utvidet funksjonalitet og den vil bli støttet av Microsoft videre fremover.

Server side Events - Hendelsesregler

Server Side Events er hendelser på serveren som gjør at du kan hekte deg inn i prosessen til Project Server og få utført egenutviklede prosesser. Mulighetene for å validere, overføre data og annen integrasjon mot forretningsapplikasjoner har blitt mye bedre.

Et eksempel på dette kan være at alle prosjekter i organisasjonen skal begynne med en prefiks. Da vil man kunne abonnere på hendelsen "ProjectCreate", validere navet og avbryte lagring hvis ikke det er gyldig.

Det finnes over 200 forskjellige hendelsesregler til rådighet.

1. To typer hendelser; FØR / ETTER data endres.
2. SQL triggers skal ikke være nødvendig
3. Utvidelse og tilpasning av forretningsapplikasjoner
4. Project 2007 og andre forretningsapplikasjoner kan "abonnere" på tjenestene som gir beskjed når en event skjer. En event kan være nytt prosjekt, ny ressurs osv...

Windows Workflow Foundation integrasjon

Dette er en modell for å sammenkjøre bedriftens arbeidsmetoder mellom mennesker og data-systemer. Windows Workflow Foundation (WWF) kan kjøres via applikasjoner på serveren.

WWF har et grafisk grensesnitt for å vise arbeidsmetoder og regler på en forståelig måte, og disse kan tilpasses og utvides etter bedriftens behov.

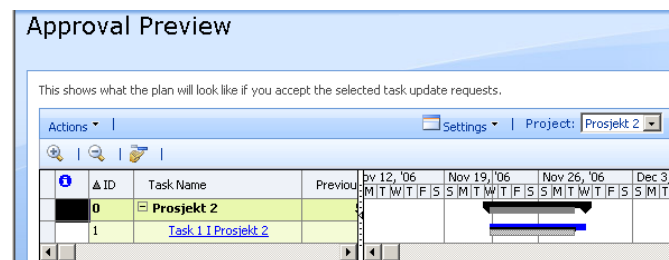
Hvis du vil ha full funksjonalitet med WWF må Microsoft Office Sharepoint Server være på plass.

Server side scheduler – Beregningsregler

I tidligere versjoner av Microsoft Project/Project Server har all kalkulasjon ved behandling av planer og endringer foregått i klienten. Oppdateringer som ble gjort i Project Web Access måtte alltid behandles i Microsoft Office Project før lagring.

En stor nyhet i Project Server 2007 er at noen av kalkulasjonene også kan gjøres på serversiden. Det vil si at oppdateringer av planinformasjon som utløser endringer i prosjektplanen kan gjøres direkte fra Project Web Access uten noen klient.

Denne type funksjonalitet er nyttig for enkle oppdateringer, når f.eks prosjektleder ikke har tilgang til Microsoft Office Project. Som et eksempel, når det føres timer på oppaver kan prosjektleder se konsekvenser i planen før den godkjennes, kun ved å bruke Project Web Access.



Figur 44: Server Side scheduling gir oss forhåndsvisninger

Tilgangen til å gjøre slike oppdateringer styres gjennom PSI. Dette styrer hva som er tillatt å gjøre og hvem som har tillatelse til å gjøre det.

Microsoft Office Project vil være fortsatt være verktøyet for planlegging, større oppdateringer, beregning av kritisk linje og "what if" analyser.

Server Side Scheduling kan gi bedriften ekstra nytteverdier ved å:

- Redusere utviklings- og integrasjons-kostnader
- Gi mindre klient avhengighet
- Føre til mer bruk av Project Web Access lisenser og mindre Microsoft Office Project. Dette reduserer kostnader for bedriften.
- Nyttiggjøre beregningsreglene via PSI (Project Server Interface)

Reporting database

Project Server 2007 har fått en ny databasestruktur som gjør behandling av data lettere og effektiv.

Det er 4 databaser i Project Server 2007; Draft, Published, Archive og Reporting. Data som er publisert vil bli eksportert til Reporting databasen på en strukturert måte for bedre utvinning og analyse av prosjektdata. Reporting databasen blir synkronisert med Published databasen. Reporting Databasen henter data på prosjekter, ressurser, timelister og aktiviteter fra Published databasen:

I tillegg henter Reporting databasen data fra WSS 3.0 workspaces:

- Project Issues
- Project Risks
- Project Deliverables

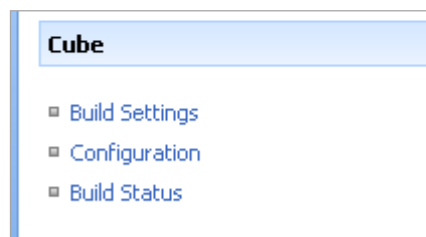
Det er sterkt anbefalt fra Microsoft å gjøre alle endringer, integrasjoner og egne tilpasninger i Reporting databasen. Dette er den eneste databasen Microsoft har dokumentert.

Cube building service

Project Server 2007 har fått en ny Cube Building Service (CBS) som tilbyr forbedret håndtering av OLAP Cubes og Business Intelligence. CBS tilbyr bedre administrasjon og oppbygning av Analyse kubene.

CBS i Project Web Access består av følgende sider:

- **Cube Building Settings:** Her gis navnet til Analysis Services, navnet til kubene, datainnhold og hvor ofte kubene skal oppdateres.
- **Cube Configuration:** I Cube Configuration har man mulighet til å legge til MDX formler for kalkulasjon av verdier og disposisjonskoder til en kube.
- **Cube Building Status:** Status av kubeoppbygning er nå mer detaljert med bedre steg- og feilbeskrivelser..



Figur 45: Oppsettet for å bygge OLAP kubene

CBS har en CubeAdmin Web Service som gjør det mulig å implementere programmerte prosedyrer i de forskjellige bygningfasene av en OLAP kube.

Report Center/Data Analysis

Data Analysis i Project Web Access 2007 er det nye navnet på Portfolio Analyser funksjonaliteten som lå i Project Web Access 2003. Reporting har fått en separat hovedmeny for å gjøre den mer tilgjengelig. Man kan nå analysere data relatert til prosjekter, ressurser, oppgaver, timelister og issues, risikoer og leveranseaktiviteter.

Reporting cubes

Project Server 2007 har 14 standard kubene i motsetning til Project Server 2003 som bare hadde 3 kubene.

Reporting services integration

Reporting databasen i Project Server 2007 er bygd opp og strukturert slik at den skal kunne kobles til og bruke funksjonaliteten til SQL 2005 Reporting Services. Reporting Services gjør det mye lettere å opprette egendefinerte rapporter. Resultatet er en bedre utnyttelse av prosjektdata i form av effektive rapporter og grafer.



-Et overblikk

Den nye versjonen av samarbeidsplattformen WSS 3.0 har blitt dramatisk forbedret og inneholder masse nytt, som blant annet:

- **Blog:** Muligheten til å blogge fra web, e-mail eller direkte fra MS Word 2007.
- **RSS:** Really Simple Service (RSS) tjenesten, som brukes som varslings av nye innlegg, er automatisk implementert på hver eneste WSS-liste, slik som dokumentbibliotek, blogg, osv.
- **Content Types:** Dokumenter med forskjellige metadata kan lagres på samme dokumentbibliotek.
- **Mobile Access:** Gir muligheten til å endre og legge ting til WSS 3.0 fra en mobil enhet.
- **Master Pages:** brukes for å styre utseendet på websidene. Man kan enkelt endre Master til en Project Site, for eksempel ved å bruke Microsoft Office Sharepoint Designer 2007, slik at sidene tilpasser seg virksomhetens terminologi.
- **Recycle Bin:** Nå kan du finne slettede filer uten å søke gjennom hele databasen.

Det som er forbedret er blant annet:

- **Sharepoint Central Administration** har nye og forbedrede funksjoner, i tillegg til å være mer oversiktlig og brukervennlig.
- **Kalender:** Nye kalendervisninger og tilbakevendende hendelser er lagt til.
- **Office System Integration:** Det er enda bedre integrasjon med MS Office produktene.
- **Alerts and Notifications:** Varselfiltrering, egendefinerte formater og automatisk sending.
- **Search:** Ny søkemotorteknologi er implementert.
- **Nettleser:** WSS tilpasser seg mer til andre nettlesere, slik som f.eks. Firefox og Safari.
- **Check-in/Check-out:** Major og Minor metodologi er implementert for bedre dokumenthåndtering i dokumentbiblioteker.

Systemintegrasjon

I en Project Server løsning, er muligheten til å integrere løsningen med andre bedriftskritiske systemer viktig. Med den nye utviklingsplattformen (PSI), Server Side Events og den separate Reporting databasen vil det være mye enklere å lage gode integrasjoner med andre systemer.

Vi har jobbet med integrasjoner for MS Project siden første versjon ble lansert og i de siste årene også med Project Server. De vanligste integrasjonene er med et personalsystem (tilgang til ressurser og kompetanse) og økonomi/ regnskap (time-registrering og kostnader). Som et eksempel kan man integrere mot et økonomisystem slik at fakturaer kan genereres.

Migrering

Det eneste muligheten for å konvertere Project Server data fra tidligere versjoner til Project Server 2007 er ved å migrere dataene. Det finnes ingen "Upgrade"- prosedyre som man kan kjøre for å gjøre om data.

Derfor må et nytt server system med WSS 3.0 og Project Server 2007 være klar før du kan gå over til Project Server 2007. Migreringen gjør om prosjektdata og relaterte Windows Sharepoint sider til Project Server 2007.

Selve programmet for migrering heter Migration Tool og ligger i Project Server 2007, men det er ingen enkel jobb å gjennomføre en vellykket migrering.