

# Intersoft Journalen

## \* Planlegging i teori og praksis \*

Årgang 16 Utgave 1

Vår 2008

### AKTIVITET FRAMOVER

#### Nye eksamener på Microsoft Office Project 2007

Både for MS Project og Project Server 2007 er det laget nye eksamener som kan måle din kompetanse.

- 70-632 TS: Microsoft Office Project 2007, Managing projects
- 70-633 TS: Microsoft Office Project Server 2007, Managing projects
- 70-634 PRO: Microsoft Office Project Server 2007, Managing Projects and Programs

Vi i Intersoft var med på å Beta-teste eksamenene, og en ting som var veldig positiv med de nye eksamenene er at de fokuserer på reelle problemer og brukerscenarier.

#### Kurs

Vi holder fortsatt alle typer kurs rundt MS Office Project produktene bedriftsinternt:

- Grunnkurs MS Project
- Videregående kurs MS Project
- Prosjektlederkurs Project Server
- Ressurserkurs Project Server
- Administratorkurs Project Server

Alle kursene kjøres internt og kan tilpasses til din bedrifts spesifikke behov.

#### Produktdemonstrasjoner

Vi er eksperter på å tilpasse og integrere løsninger med MS Office Project til den enkelte bedrift, med prosesser og nødvendig kompetanse.

Les mer på vår hjemmeside <http://www.intersoft.no> eller ta kontakt med oss for en uforpliktende demonstrasjon.

## Change highlighting og task drivers

- God hjelp for å holde oversikten i større planer

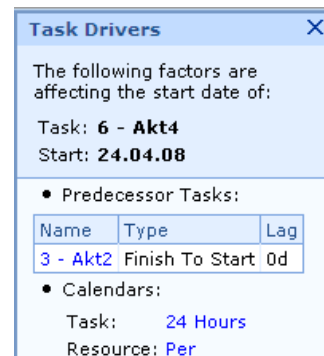
Når vi ser på MS Office Project 2007, er det spesielt ett "sett med funksjonalitet" som vi synes bør fremheves spesielt, nemlig **change highlighting og task drivers**. Dette er funksjonalitet vi har savnet og som vil gjøre hverdagen enklere for veldig mange (i tillegg til flere angremuligheter ☺).

#### Change highlighting

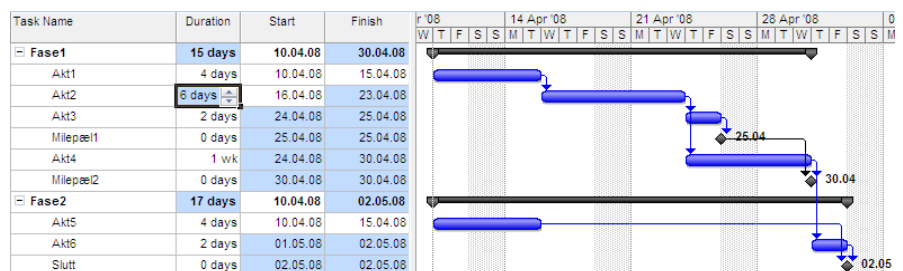
Hver gang du legger inn eller endrer informasjon i en prosjektplan i MS Office Project 2007, vil du kunne se hvilken annen informasjon i planen som blir endret som en følge av dette ved at cellebakgrunnene blir lyseblå, slik som vist under. Dette er spesielt nyttig i litt større planer, med mange avhengigheter på tvers. En endret dato ett sted i planen kan få effekt et utall andre steder, og dette vil du nå kunne se med et blick.

#### Task drivers

Mens Change highlighting viser hva som endrer seg for hver endring du gjør i planen, gir Task drivers deg en forklaring på hvorfor aktivitetene begynner når de gjør. Det kan være mange grunner til en startdato på en aktivitet, og med Task drivers får du en oppsummering av disse, slik som vist under.



Sammen vil disse to funksjonene kunne gi deg som prosjektleder et mye enklere og mer intuitivt overblikk over egen plan.



Microsoft

# Planlegging under usikkerhet

## - Bruk av tidsreserve og tidsfrist

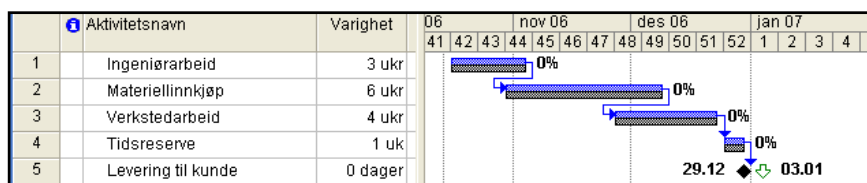
### Bakgrunn

I all prosjektgjennomføring vil det som kjent være usikre faktorer og underveis i prosjektet gjelder det å holde oversikt over hvordan usikkerheten slår ut.

### Bruksmåte

Vi må nå spise av Tidsreserven, dvs korte den ned slik at aktivitetene igjen blir ikke kritiske. Tidsreserven må kortes ned til 2 dager for å oppnå dette.

- Når det legges inn en synlig tidsreserve i en plan, slik som med aktiviteten Tidsreserve her, vil mange tenke at de kan bruke denne tiden og at det ikke haster å gjøre ferdig aktivitetene.
- Dersom du har behov for å holde av ressursene også i denne tidsreserven, må du passe på å allokere ressurser på aktiviteten. Du må også tenke gjennom om dette skal være endel av det totale prosjektbudsjettet, slik det automatisk blir.
- Det å legge inn en tidsfrist etter siste milepæl gir en veldig god visuell påminnelse om fristen, men gir ingen ekstra ressurser eller kostnader.



Figur 1: I oppfølgingsbildet viser vi her både tidsreserven som en aktivitet en tidsfrist som er senere enn planlagt ferdigstillelsesdato.

I eksemplet nedenfor er vist en situasjon hvor det er lagt inn en Tidsreserve på en uke og i tillegg er planen lagt slik at man skal kunne levere noen dager før tidsfristen 3.1.07. Om vi da får forsinkelser på en av gjennomføringsaktivitetene vil man kunne spise av tidsreserven.

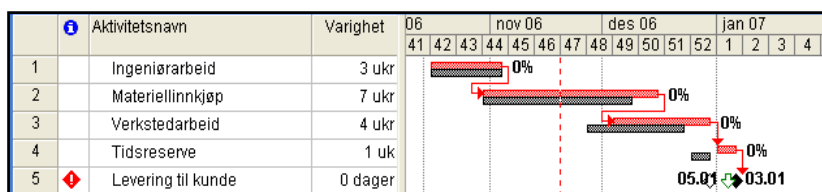
Merk at planen vises som Ikke kritisk når siste aktivitet i kjeden har en Tidsfrist som ligger lenger fram i tid. MS Project anser tidsrommet mellom 29.12 og 3.1 som slakk.

### Fremdrift

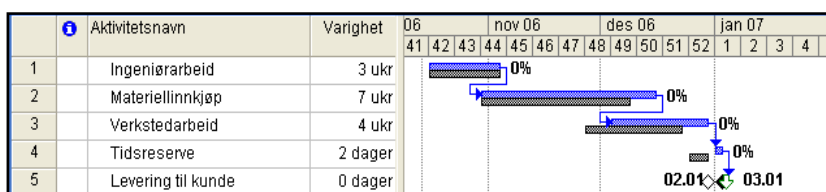
Ved status i begynnelsen av uke 47 viser det seg at leveringstiden for materiell vil bli 7 uker, 1 uke lenger enn planlagt. Dette vil gi en ny leveringsdato 5.1 og MS Project varsler om situasjonen ved å markere at aktivitetene nå er på kritisk linje (rød farge) og gi en advarsel i Indikator kolonnen.

### Viktig å tenke på

Dette er to enkle måter å legge inn slakk i en tidsplan, men det er endel momenter som bør taes med i betraktningen.



Figur 2: Her ser vi konsekvensen av lenger leveringstid, nemlig at sluttdatoen er senere enn fristen vår.



Figur 3: Vi tar av tidsreserven vår for å nå fristen.

# Oppdateringer for MS Project og Project Server

## - Viktige Servicepacks og hotfixer

### MS Office Project 2003

For de av dere som har MS Office Project 2003, kan det være greit å vite at det har kommet en Servicepack 3 for denne. SP3 tar i hovedsak tak i tre ting;

- Den gjør at du kan åpne MS Office Project 2007 filer i MS Office Project 2003.
- Det er gjort forbedringer på pålitelighet og stabilitet.
- Den begrenser adgangen til å åpne noen typer filformater og komponenter, noe som forbedrer sikkerheten.

### MS Office Project 2007

Dersom du bruker MS Office Project 2007, bør du absolutt oppgradere til Servicepack 1, som kom i januar/februar. Her er det gjort store forbedringer på veldig mange områder. Husk at du må velge riktig språk på SP1, Norsk hvis du har norsk MS Project osv.

### MS Office Project Server 2007

Dersom dere sitter med en Project Server 2007 løsning, har dere kanskje opplevd at dette systemet har hatt noen barnesykdommer. Nå er det kommet 2 sett oppgraderinger dere bør vurdere sterkt. Den ene

oppgraderingen er Service pack 1, men i tillegg er det kommet en Post-SP1 rollup pakke med Hotfixer som kan legges inn. Denne inneholder alle rettelser som er gjort mellom august 2007 og januar, og vi anbefaler sterkt å legge inn også denne.

Når dere oppgraderer systemet, er det noen viktige ting dere må huske på.

- Aller først må dere sørge for å få inn riktig versjon for deres servere, 32- eller 64- bit.
- For å få et fullt oppgradert system, må dere først legge inn alle SP1 og så alle Hotfix-rollups i følgende rekkefølge:
  - MS Office Sharepoint Server eller Windows Sharepoint Services
  - MS Office Project Server
  - MS Project
  - Evt. SP1 for Language pack

Og husk, velg Servicepack for det språket dere allerede har installert på løsningen.

Er dere i tvil om hva dere har, eller trenger hjelp til en oppgradering, er det bare å ta kontakt.

**Men samme hva dere gjør, oppgrader systemet til siste versjon!**

### FAQ

#### Må jeg bytte til MS Office 2007 hvis jeg velger MS Office Project 2007?

Nei, det er ikke nødvendig å oppgradere til MS Office 2007, all funksjonalitet virker like godt med MS Office 2003 eller XP.

#### Hva er forskjellen på MS Office Project Professional og Standard utgave?

Det er ingen forskjell på produktenes funksjonalitet. Den eneste forskjellen er at mens Professional kan knyttes opp mot Project Server, kan ikke Standardversjonen knyttes mot serveren. Siden Standardversjonen er billigere, er det den du bør velge hvis du er sikker på at dere ikke skal innføre en serverløsning.

#### Hvor stor må organisasjonen være for at vi skal ha nytte av MS Office Project Server?

Her finnes det ingen enkle fasitsvar, men den minste organisasjonen vi har implementert Project Server i hadde 10 brukere totalt sett.

Dersom du har et behov for å se på prosjekter og ressurser på tvers, dersom du vil gi mange brukere lesetilgang til planene i et web-grensesnitt eller om du vil at prosjektdeltakere selv skal legge inn framdrift, bør du vurdere MS Office Project Server. Ring oss gjerne for en diskusjon rundt dine behov.

Download

---

# Risiko

## - Bruk av Project Server til å få en risikooversikt

---

**Project Server er et verktøy som inneholder mange elementer, og et av de mer ukjente elementene er muligheten du har til å registrere risiko for alle prosjektene dine.**

### Versjoner

Dette er funksjonalitet som finnes både i Project Server 2002, 2003 og 2007, men i 2007-versjonen har du fått en mye enklere tilgang til å lage grafiske rapporter på tvers av risikoelementer og prosjekter, slik som vist i figurene til slutt.

### SharePoint workspace

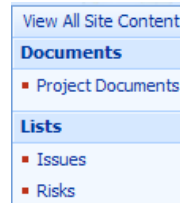
For hvert prosjekt som opprettes i Project Server, vil det når du publiserer, finnes en mulighet til å lage et SharePoint arbeidsområde for prosjektet. Det er i dette arbeidsområdet hvor du har mulighet til å registrere de risikoer som prosjektet inneholder.

Hos noen bedrifter vil denne funksjonaliteten være skjult/låst, men det er enkelt å hente fram igjen dette ved behov.

### Risikoregistrering

Når du er inne i arbeidsområdet for prosjektet vil du på venstre side ha en meny over tilgjengelig funksjonalitet.

Her vil du finne Risiko, og inne på denne menyen vil du kunne velge New Item. Du får da opp risikoskjema.



Dette skjemaet er bygget opp som et standard risikoregistreringsskjema, med felter som;

- Navn
- Beskrivelse
- Eier og utførende
- Dato
- Sannsynlighet
- Effekt
- Aksjoner for å unngå risikoen
- Aksjoner hvis risikoen blir en reell situasjon
- Eventuelle triggere
- Koblinger mot aktiviteter, dokumenter eller andre risikoer

Det eneste som må fylles ut for alle risikoregistreringer

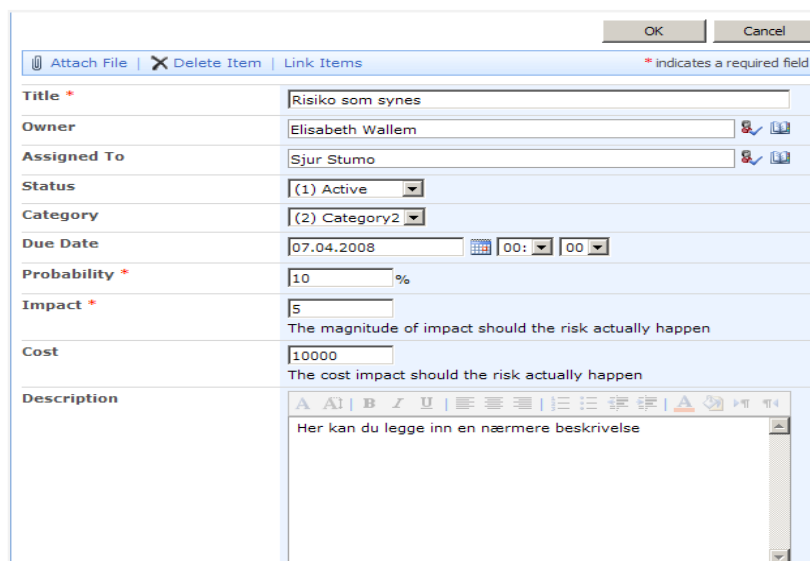
er Navn, Sannsynlighet og Effekt, ellers er det opp til den enkelte prosjektleder.

I tillegg til at du kan fylle ut skjemaet for risikoregistrering, har du mulighet til å registrere risikoene i en tabellvisning (dersom du har Office Professional), og du har også mulighet til å eksportere dataene til Excel for å bearbeide dem videre.

### Tilgang

Alle som har tilgang til arbeidsområdet for prosjektet vil automatisk ha både lese- og skrive-tilgang til risikoene i prosjektet.

I et system som er satt opp helt standard vil dette si at de som har tilgang er prosjektleder, alle prosjektdeltakere og alle ledere over disse. Dette kan selvsagt tilpasses organisasjonen, både når det gjelder hvem som skal ha



tilgang og forskjellen på lese- og skrivetilgang.

Når det gjelder pivot-rapportene, styres tilgangen til disse separat fra resten, og her er det slik at du enten har tilgang til en rapport eller ikke. Noe som betyr at hvis du har tilgang, kan du se absolutt alle prosjekt.

### Konfigurasjon

Det er mulig å tilpasse risikoskjemaet til egen organisasjon. Først en liten advarsel når det gjelder tilpasninger, da dette kan føre til at rapportene må bygges på nytt (kubedimensjonene må endres). For å unngå dette kan dere velge å la alle felt som er obligatoriske stå som foreslått, ikke endre type på noen felt og heller legge til egne felt. Egendefinerte felt vil ikke automatisk komme med i Pivot-rapportene (se eget avsnitt), så der må en utvikler inn å legge disse nye dimensjonene inn i rapportkuben.

### Rapporter på tvers av prosjekter

Alle risiko som legges inn i systemet vil lagres i Project Server databasen(e), og kan derfra hentes ut i OLAP-kuber, som er grunnlaget for diverse Pivot-tabeller. Dermed har du muligheten til å se på risikoforholdet mellom forskjellige prosjekter. Jeg har laget noen eksempler på slike Pivot-rapporter i figur 3, 4 og 5. Disse rapportene kan vises både som en pivot-tabell og/eller en graf, avhengig av

hvordan innholdet leses enkelt.

### Begrensninger i standard-løsningen

Risikooversikten i Project Server er ikke ment å skulle erstatte de store, tunge risikoanalyseverktøyene som finnes på markedet, men er ment som en enkel inngangsportale for alle de som i dag ikke gjør mye på risiko. Her får de en enkel registrering med hint om hva de bør tenke på og mulighet til å se på tvers av prosjekter.

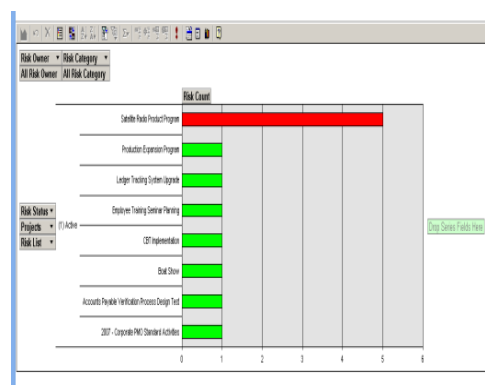
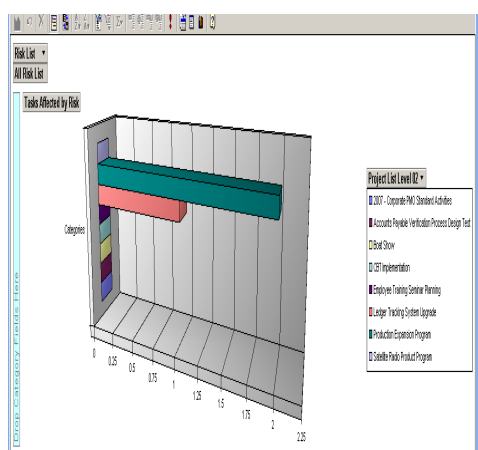
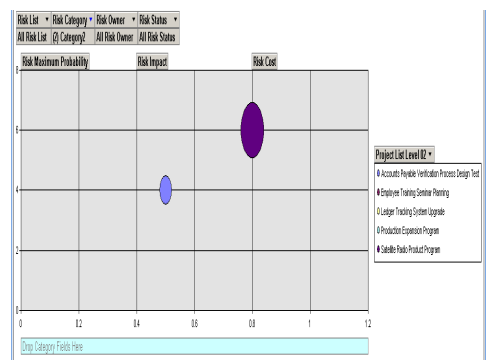
Når det gjelder slike ting som historie for en risiko, korrelasjon mellom risiko på tvers av prosjekter og analyser av de risiko som er registrert, har produktet endel begrensninger.

**Så konklusjonen er; ta en titt på hva som finnes i Project Server på risiko hvis du likevel har systemet. Det er godt mulig dette er mer enn nok til å dekke dine behov.**

### TIPSSPALTEN

#### Hvordan enkelt skjule og hente fram igjen kolonner

Hvis du vil skjule en kolonne midlertidig, kan det lønne seg å klikke på høyre kant av kolonnetittelen og dra den sammen mot venstre. Du kan da senere hente opp kolonnen igjen ved å dra mot høyre der hvor kolonnen var. Velger du i stedet Hide column må du finne kolonnen blant de noen hundre felt du har i MS Project.



# Hva skjer i Intersoft?

- Vi satser sterkt videre

## Small Business Specialist

Intersoft har hittil i hovedsak jobbet opp mot større kunder innenfor prosjektstyring, men etterhvert er det blitt flere og flere av de mindre firmaene rundt omkring som har sett nytteverdien av både verktøy og metodeverk for alle prosjektene de kjører.

For å kunne støtte også disse bedriftene på en best mulig måte, har Intersoft begynt prosessen for å kvalifisere som en Microsoft Small Business Specialist.

## Større tilgang til support

Noe som har vært et dilemma for oss som en Microsoft Partner, og som ble spesielt tydelig under lanseringen av Microsoft Office Project Server 2007, er at mange kunder hadde bedre tilgang til support enn oss, men de visste ikke hvordan de best skulle bruke den.

Sammen med Microsoft har vi nå tatt konsekvensen av dette og vi har kommet fram til en mye bedre supportløsning, som vil komme både oss og kundene våre til gode.

## Nyansettelser

Vi har ikke vært aktivt ute for å rekruttere folk ennå, men den prosessen har vi nå satt i gang. Vi vet det er flere der ute som kan bli positive tilskudd til vårt ekspertteam, men det er ikke lett å finne dem. Så kunne du tenke deg å jobbe hos oss, eller vet om

noen som dere tror kan passe, ta kontakt på [elisabeth@intersoft.no](mailto:elisabeth@intersoft.no).

## Nye prosjekter

I det siste har vi fått mange forskjellige typer henvendelser, både innenfor ren prosjektstyringsmetodikk og på implementering av prosjektstyringsverktøy. Dette gjør at vi har fått en videre kundebase, og mer varierte arbeidsoppgaver, noe som er viktig for å holde nærkontakten med det som rører seg innenfor fagområdet.

Vi ser også at markedet for Microsoft Office Project Server 2007 nå har blitt mer modent, med release av SP1.

## Samarbeidet med Microsoft

Vi har fortsatt et nært og godt samarbeid med Microsoft, men også her har vi fått et videre kontaktnett, både pga. Kundebasen vår og siden vi nå har dedikert supportkontakt.

## Nye lokaler

Til høsten flytter vi inn i nye og flotte lokaler på Lysaker (Lysaker Torg 45). Her kommer vi til å dele lokaler med blant annet Microsoft, Xerox og Osiris Data.

I de nye lokalene vil vi få mulighet til å kjøre demonstrasjoner, seminarer og presentasjoner i et eget møtesenter.

# Intersoft

management systems

Intersoft Management Systems as er et firma som driver med rådgivning og utvikling innenfor området prosjekt- og porteføljestyring. Vi har spesialisert oss på å se på prosjektporteføljen i en bedriftssammenheng. I tillegg til at vi ser på gjennomføringen av enkeltprosjekter, knytter vi disse sammen for å se hvordan bedriften totalt utnytter sin kunnskap og sine ressurser.

**Intersoft Management Systems gjør porteføljestyring enkelt, helhetlig og web-basert; for større synlighet!**

Løsningene vi leverer skal støtte en effektiv prosjektgjennomføring og gi et godt grunnlag for beslutninger.

## Spisskompetanse på:

- Microsoft EPM
- Behovsanalyser innen prosjekt og porteføljestyring.
- Gjennomgang av modenhetsgrad og kompetansenivå på prosjektstyring.
- Optimalisering av prosjektporteføljen for å støtte bedriftens strategi.
- Analyse av prosjektkulturen i bedriften og bidrag for å forbedre denne.
- Oversikter over ressurser og kompetanse
- Implementering av prosjekt-rutiner og tilhørende støtteverktøy.
- Integrasjon mellom Microsoft EPM og andre systemer.
- Utvidelse av eksisterende løsninger.
- Opplæring og mentoring for en kortere eller lenger periode.

## Kontaktinformasjon:

**Trondheimsveien 184  
0570 OSLO**

**Tlf: 22 22 63 00**

**Fax: 22 22 59 00**

**E-mail: [elisabeth@intersoft.no](mailto:elisabeth@intersoft.no)**

**Web : <http://www.intersoft.no>**

**Intersoft**  
management systems

Trondheimsveien 184, 0570 OSLO, Tlf: 22 22 63 00  
<http://www.intersoft.no>

**Microsoft**  
GOLD CERTIFIED  
Partner