

# Intersoft Journalen

## ◆ Planlegging i teori og praksis ◆

Årgang 9 Utgave 1

Mars 2001

### AKTIVITETER FRAMOVER

#### Kurs:

MS Project blir mer og mer utbredt som prosjektstyringsverktøy, og siden vi har jobbet med verktøyet siden den spede begynnelsen, sitter vi inne med mye kunnskap som dere som kunder har nytte av når dere velger kurs hos oss. MS Project 2000 er nå standard for kurs, men kurs i MS Project 98 kan settes opp ved behov.

MS Project har fått ny og spennende funksjonalitet i Project Central. Denne muligheten for å styre prosjekter over Internet kan vi både demonstrere og holde kurs i.

#### Kursdatoene er:

MSP 2000 Grunnkurs:  
3. – 4. mai, 14.-15. mai, 5.-6. juni  
og 27. – 28. august

MSP 2000 Videregående kurs:  
3. – 4. mai og 16. – 17. august

#### Project Central:

Settes opp på forespørsel!

#### Prosjektledelse i front 2001:

Vårens konferanse og utstilling innen prosjektstyringsfaget. Sett av 10. mai for å delta!

Se <http://www.prosjektledelse.com>

#### Produkt demonstrasjoner:

I tillegg til kurs og konsulentvirksomhet, utvikler Intersoft systemer som integrerer MS Project med andre systemer og gir brukeren en bedre totaløsning.

#### Standardløsninger:

- Project Manager, bedriftsømfattende administrasjon av prosjektportefølje
- VP Sys, verktøy for målstyring i offentlig sektor

**Det er bare å ta kontakt med oss for en uforpliktende demonstrasjon.**

## Project Central

### Nytteverdi og bruksområder

Etterhvert som MS Project 2000 er blitt mer vanlig rundt om i norske bedrifter, er det også flere som begynner å se nærmere på tilleggsapplikasjonen Project Central.

Project Central er ment som et kommunikasjonsverktøy og gir prosjektdeltakerne informasjon på Intranet. Det skal gi de prosjektdeltakerne som ikke har tilgang til MS Project en oversikt over hva som skjer i prosjektet, og det skal gi ledelsen en enkel totaloversikt.

#### Prosjektdeltakerne

For prosjektdeltakerne gir Project Central en enkel måte å holde orden på egne aktiviteter.

Den viktigste visningen for deltakerne er aktivitetsvisningen. Her kan deltakeren se et Gantt diagram for egne aktiviteter. Han/hun kan også registrere forbrukte timer på aktiviteter og si noe om gjenstående timer. Dette lagres og sendes direkte tilbake til planene i MS Project. Visningen kan også brukes til å registrere timer på

generelle aktiviteter som administrasjon og sykefravær.

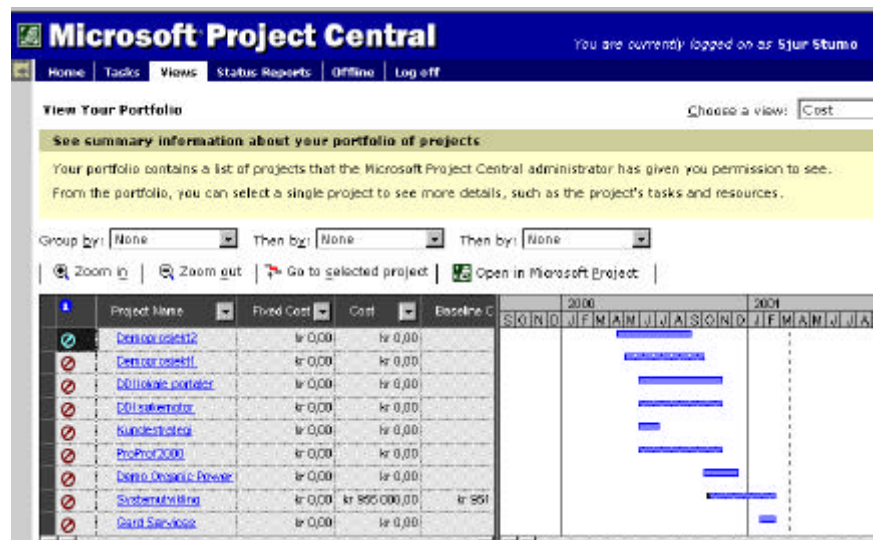
Deltakerne har også mulighet til å bruke den innebygde e-mail funksjonaliteten som ligger i systemet, og systemet kan ha forhåndsdefinerte rapporter som deltakerne skal fylle ut.

#### Prosjektleder

For prosjektleder er MS Project fortsatt det viktigste prosjektstyringsverktøyet. Men han/hun får nå informasjon direkte fra det som deltakerne registrerer i Project Central, og kan gå direkte fra Project Central og inn i MS Project. I tillegg kan prosjektleder lese rapporter fra deltakerne og skrive rapporter til ledelsen.

#### Ledelse

Ledelsen vil bruke Project Central for å få et overblikk over de prosjektene som finnes. Det finnes en egen Gantt visning som gir en oversikt over alle prosjekter. Her kan man bruke filterfunksjonalitet for å se det viktigste i prosjektene. Ledelsen kan også motta rapporter fra de som jobber i prosjektet.



# Egendefinerte felter

Hvordan lage dem og hva kan de brukes til?

## Bruk av egendefinerte felter

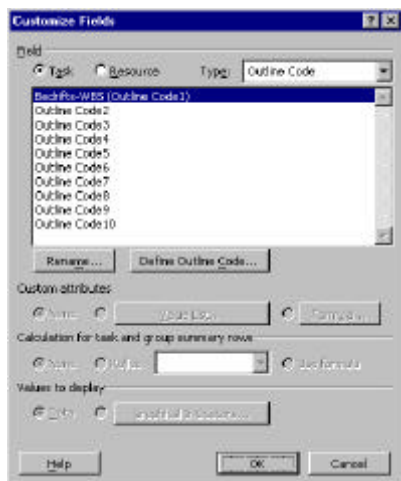
I MS Project 2000 har man fått nye muligheter for mer avansert bruk av programmet. MS Project har lenge hatt felter hvor man har kunnet legge inn egen informasjon, men det er først nå disse feltene kan forhåndsdefineres og valideres mot verdier og struktur. Man kan også legge inn formler i disse feltene, akkurat som i MS Excel.

Dette skal vi vise eksempler på i denne artikkelen. Man kan selvsagt gjøre mye mer enn det vi har plass til å vise her, så dette er ment som en introduksjon til bruken av egendefinerte felter. Med dette som grunnlag, vil dere helt sikkert finne mange gode bruksområder.

## Legge inn egendefinerte WBS-koder

Ved å legge inn en helt egen struktur for WBS-koder, kan man tilpasse MS Project til bedriftens WBS, i stedet for at WBS' en blir generert automatisk ut i fra rekkefølge. Dette kan også brukes til å knytte aktiviteter til koder i bedriftens regnskapssystem.

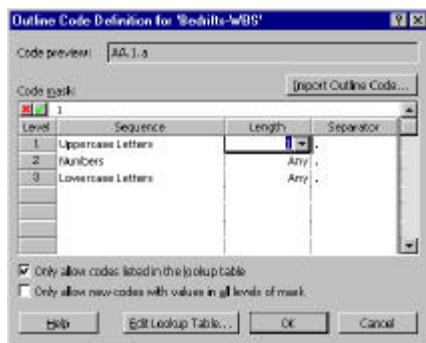
☞ Det første som må gjøres når man skal lage egne WBS-koder i et prosjekt, er å velge hvilket felt man vil bruke. Dette gjøres under *Tools/Customize/Fields*. Velg *Outline Code*.



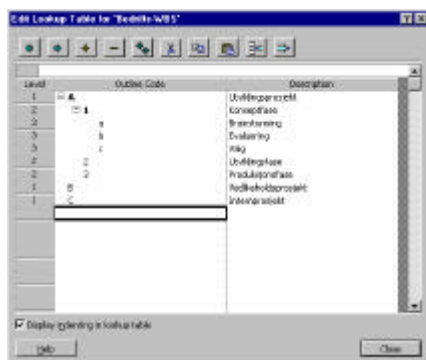
☞ Begynn med å gi feltet et nytt navn vha. Knappen *Rename* som vist i figuren under.



☞ Det neste du må gjøre, er å definere hvordan koden skal se ut. Dette gjør du med knappen *Define Outline Code*. Her sier du hva som er en gyldig måte å definere en kode på.

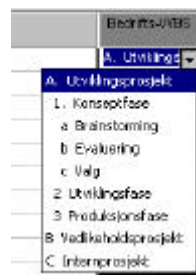


☞ Så må du tenke gjennom om du vil la brukerne selv definere koder innenfor denne strukturen, eller om du skal gi dem faste valgmuligheter. Ved å legge inn koder med forklaring i *Edit Lookup Table*, slik jeg har gjort, vil du styre brukeren.



☞ Siden jeg har krysset av for valget *Only allow codes listed in the lookup table*, Vil brukeren bare få opp muligheten til å velge mellom

eksisterende koder i feltet, slik som vist i figuren under.



☞ Hvis du legger inn noe i denne tabellen, men vil gi brukeren mulighet til å skrive inn egne koder i tillegg, krysser du ikke av for valget *Only allow codes listed in the lookup table*, men lager tabellen på samme måte.

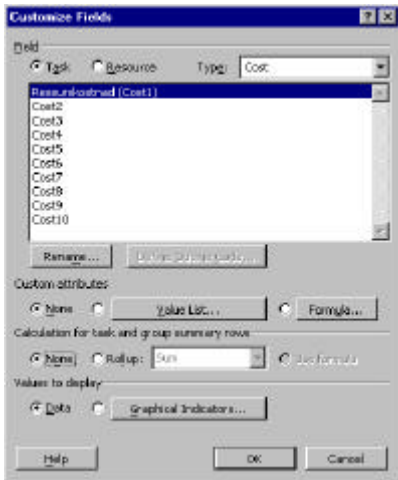
☞ Hvis jeg krysser av for valget *Only allow new codes with values in all levels of mask*, kan jeg bare bruke kodene som ligger på nederste nivå i strukturen min.

## Legge inn egendefinerte formler

Muligheten til å legge inn egne formler i felter i MS Project, gir muligheter til å bruke verktøyet som et mer fullstendig prosjektverktøy. Man kan regne ut kostnader og legge til risikofaktorer eller bruke formler til å regne ut andre ting.

I eksempelet skal vi lage en egen kolonne som gir bare timekostnader i planen, siden det i standard MS Project bare finnes en for total kostnad og en for fast kostnad.

☞ Vi begynner på samme måte som i forrige avsnitt, med *Tools/Customize/Fields*. Velg *Cost*.



Gi nå feltet et nytt navn vha. Knappen *Rename*.



Ved å velge knappen *Formula* under *Custom Attributes* får du muligheten til å si hvilken formel feltet skal inneholde. I figuren under har jeg valgt å si at feltet *Ressurskostnad* skal regnes ut etter formelen *Cost - Fixed Cost* (Felter som kan brukes velges fra menyen *Field* og mer avanserte funksjoner kan finnes under *Function*). Her er det bare å lete etter det som passer i hvert tilfelle.



Når formelen for feltet er definert, må du velge hva feltet skal vise på sumnivå. Dette gjør i dialogboksen *Customize Fields*, under *Calculation for task and group summary rows*. Denne kan enten være en enkel beregning av det som ligger på laveste nivå, eller den kan følge samme formel som ellers.

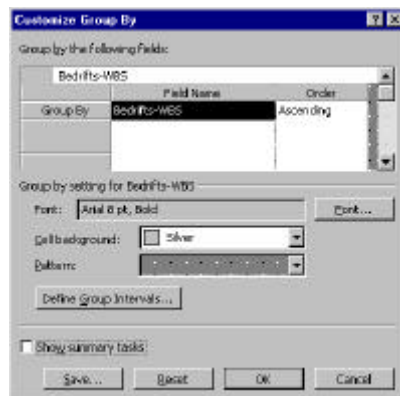
Som en liten apropos kan det nevnes at man også kan velge en

verdiliste i et felt, så dette feltet inneholder en av flere forhåndsdefinerte verdier, i stedet for en formel. Dette brukes ofte til risikovurdering og kan vises som grafiske indikatorer ved å velge *Graphical Indicators* i *Customize Fields* (rød, gul eller grønn aktivitet).

### Gruppering på egendefinerte felter

I MS Project 2000 har vi også fått en ny grupperingsfunksjon. Denne er med i artikkelen fordi dette er funksjonalitet som ofte brukes i sammenheng med egendefinerte felter. Forskjellen på sortering og den nye funksjonen gruppering er at du med gruppering også får se en sum for hver gruppering.

For å gruppere på et egendefinert felt må du velge *Project/ Group By/ Customize Group By*.



I feltet *Group By* henter du fram det feltet du vil gruppere på. Ved å sette et kryss i *Show summary tasks*, vil du fortsatt kunne se hva som er hovedaktiviteter.

Resultatet blir som vist i figuren under.

Task Name	Bedrifts-WBS	Duration
Utviklingsprosjekt	A	55 days
Konseptfase	A.1	42 days
Brainstorming	A.1.a	10 days
2	A.1.a	4 days
3	A.1.a	6 days
Evaluering	A.1.b	32 days
4	A.1.b	32 days
Utviklingsfase	A.2	13 days
5	A.2	5 days
7	A.2	8 days

## TIPS SPALTEN

### Autolagring

Autolagring, kjent fra de andre MS Office produktene, har endelig funnet veien til MS Project. Vi anbefaler alle som bruker MS Project jevnlig til å ta i bruk denne funksjonaliteten.

1. Gå inn på *Tools/ Options*.
2. Her skal du velge den helt nye arkfanen *Save*.
3. I den øverste delen av dialogboksen kan man sette opp en standard filbane for hvor project-filer skal lagres.
4. I nederste del settes det opp om autolagring skal være aktivert, og hvordan den skal fungere.

### Vise informasjon fra MS Project til andre

Det finnes to måter å dele informasjon med andre på, enten som bilder limt inn i andre programmer eller ved å lage en egen web-side for prosjektet.

#### Lage GIF-bilde av prosjektplanen

1. Gå inn på visningen *Gantt Chart*.
2. Merk alle aktiviteter i prosjektet.
3. Trykk på knappen
4. Velg *GIF-image* og legg inn filbanen.
5. Velg *copy selected rows* og til- og fra-dato på timescale for å få med hele prosjektet.
6. Dette GIF-bildet kan nå limes inn i f.eks. Word eller Power Point.

#### Lage hjemmeside for prosjektet

1. Velg *Save as Web page*.
2. Bruk en Map som heter *Export to HTML using standard template*.
3. Velg *Edit*.
4. Her kan du gjøre endringer på hvilken informasjon du vil vise fram på siden du lager.
5. Ved å sette et kryss for *Include Image file in HTML-page* og hente bildet du allerede har laget, kan du få med dette på hjemmesiden.
6. Velg *OK* og *Save*. Fila har nå fått ending *.htm* og kan hentes opp i en browser.

# Implementering av Project Central

## - Mer enn en installasjon!

Project Central gjør MS Project 2000 til et bedriftsomfattende informasjonssystem og innføringen av systemet bør forberedes som ved ethvert annet informasjonssystem.

### Teknisk installasjon

For å kunne kjøre Project Central må en del programvare allerede være installert på server:

- NT Server 4.0 eller nyere
- Internet Information server 4
- MS Internet Explorer 5
- MS SQL 7.0 m/SR1

Når Project Central skal installeres må det først opprettes en ny database som prosjektene lagres mot. Så skal selve installasjonen av Project Central gjøres og til slutt må rettighetene i forhold til systemet defineres.

Brukerne av Project Central har kun et krav til programvare, og det er at de har Internet Explorer 4.01 eller nyere.

### Funksjonell tilrettelegging

Selv om den tekniske installasjonen kan være komplisert, er det ved tilretteleggingen av systemet at de fleste møter problemer. Project Central er et verktøy som skal brukes av mange, og mulighetene for tilpasning til egen organisasjon er store. Det er derfor viktig å vite på forhånd hvilke bruksområder Project Central skal ha. Disse brukskravene skal så gjøres om til visninger og funksjonalitet i Project Central. Dette bør gjøres før brukerne får tilgang til systemet, slik at de ser et enkelt og tilpasset system fra første stund.

Det er mange ting som kan tilpasses i Project Central, men de viktigste er disse:

- Hvem skal ha tilgang til hva

- Hvilke frie aktiviteter skal man kunne rapportere timer på
- Hvordan skal Gantt-diagrammet se ut og hvilke kolonner fra MS Project skal vises
- Om en ressurs har mulighet til å delegere egne oppgaver

Vi har erfart at den beste måten å tilrettelegge Project Central på er vha. workshops sammen med en kunde. Vi velger ut en liten prosjektgruppe som har oversikt over kundens behov, og som også kjenner MS Project og prosjektstyring. Det første vi gjør er å gi en oversikt over hva Project Central kan gjøre, f.eks. vha. en demonstrasjon. Så går vi gjennom visningene enkeltvis for å definere hvem som trenger denne visningen, hvilken informasjon den skal inneholde og hvilke visninger som skal brukes.

### Organisasjonsmessig tilrettelegging

Når Project Central blir installert oppretter den automatisk 4 brukerkategorier:

- Executive (Toppleder)
- Project Manager (Prosjektleder)
- Resource Manager (Linjeleder)
- Team Member (Prosjekt-deltager)

For hver kategori defineres hvilke prosjekter de kan se og hvilken informasjon de får om disse prosjektene. Project Central er lagt opp slik at man kan legge inn egne organisasjonsnivåer, med tilhørende informasjon.

For at interesserte bedrifter skal kunne gjøre denne forberedelsen på en effektiv måte tilbyr vi en tjenestepakke hvor vi er behjelpelig med installasjon og oppstart av Project Central for evalueringsformål.

## Intersoft AS

Intersoft er et firma som har prosjektstyring og prosjektledelse som fagområde. For å kunne levere helhetlige løsninger til våre kunder er vi fordelt på to grupper:

- Prosjektfaglig
- Systemutvikling

### Våre hovedoppgaver er:

#### Prosjektfaglige tjenester:

- Innføring av enhetlig prosjekt- og ressurstyring i organisasjonen.
- Kurs og seminarer i MS Project og i andre verktøy som kompletterer verktøypakken for prosjektstyring.
- Opprettelse og implementering av prosjektkontor.

#### Systemutvikling:

- Datavarehus for prosjekt- og ressursplaner.
- Publisering av prosjektinformasjon på Intranet.
- Tilrettelegging av MS Project til din bedrifts behov.
- Tilpasning, skreddersøm og integrasjon av deløsninger til en helhetlig og brukervennlig totaløsning.

#### Systemer:

- **Intersoft Project Manager** – Bedriftsomfattende styring av prosjektporteføljen.
- **VP-SYS** - virksomhetsplanlegging i offentlig forvaltning.

Våre eksisterende kundeløsninger er alt fra forenklinger av standard MS Project, til totale budsjetterings- og planleggingsløsninger for hele bedrifter. Vi har også utviklet knytninger mot økonomi-systemer for å få regnskapsdata koblet med oppfølgingsdata i planer.

**E-mail:** [sjur@intersoft.no](mailto:sjur@intersoft.no)

**Web:** [www.intersoft.no](http://www.intersoft.no)